



RAPPORT DE GESTION 2019

SOMMAIRE

Organes de gestion et de contrôle	3	Rapport finances et controlling	26
Conseil d'administration	3	Chiffres clés	26
Direction	3	Revue de l'année 2019	26
Organisation opérationnelle	5	Comptes et résultat	27
		Bilan	29
		Tableau des flux de trésorerie	30
		Annexe aux comptes	31
Message du Président et du Directeur général	6	Rapport de l'organe de révision	39
Rapport d'activité	8	Proposition du Conseil d'administration	40
RegionAlps SA (société fille des TMR, des CFF et du Canton du Valais)	8		
TMR en chiffres	11		
Voyageurs	12		
Matériel roulant et infrastructure	14		
Camionnage	20		
Marketing et distribution	21		
Sécurité et environnement	23		
Ressources humaines	24		



Organes de gestion et de contrôle

CONSEIL D'ADMINISTRATION

PRESIDENT

M. Jean-François Laffion, Orsières (délégué régional)

VICE-PRESIDENT

M. David Martinetti, Martigny (délégué de la ville de Martigny)

MEMBRES

MM. Olivier Dumas, Martigny, secrétaire du CA (administrateur indépendant)
Nicolas Grandjean, Auvernier (délégué de la Confédération)
Fernand Mariétan, Monthey (délégué du Canton du Valais)
Florian Piasenta, Salvan (délégué régional)
Eloi Rossier, Le Châble (délégué régional)

DIRECTION

MM. Martin von Känel	Directeur général
Steve Biolaz	Responsable du département finances et controlling
Eric Delaloye	Responsable du département ressources humaines
Martin von Känel	Responsable du département camionnage
Pascal May	Responsable du département marketing tourisme et ventes
Jean-Paul Maye	Responsable du département infrastructure
Daniel Gonçalves	Responsable du département voyageurs
Michael Wiegler	Responsable matériel roulant

Siège social:

Martigny, Rue de la Poste 3

ORGANE DE REVISION

NOFIVAL SA, Martigny



Les membres du Conseil d'administration.

ASSEMBLEE GENERALE

Le 19 juin 2019, s'est tenue notre Assemblée Générale ordinaire aux Montuires – sur le site de Verticalp Emosson. Le Président salue les 24 actionnaires présents, porteurs ou représentants de 609'254 actions équivalant à 89,73% du capital-actions.

Suivant l'ordre du jour, les actionnaires ont accepté à l'unanimité le rapport de gestion, les comptes et le bilan de l'exercice 2018 et ont donné décharge aux organes responsables.

Monsieur Jean-François Lattion est réélu à l'unanimité dans sa fonction de Président du Conseil d'administration.

L'AG a renouvelé le mandat à l'ensemble des administrateurs sortants ainsi qu'à l'organe de révision pour une nouvelle période.

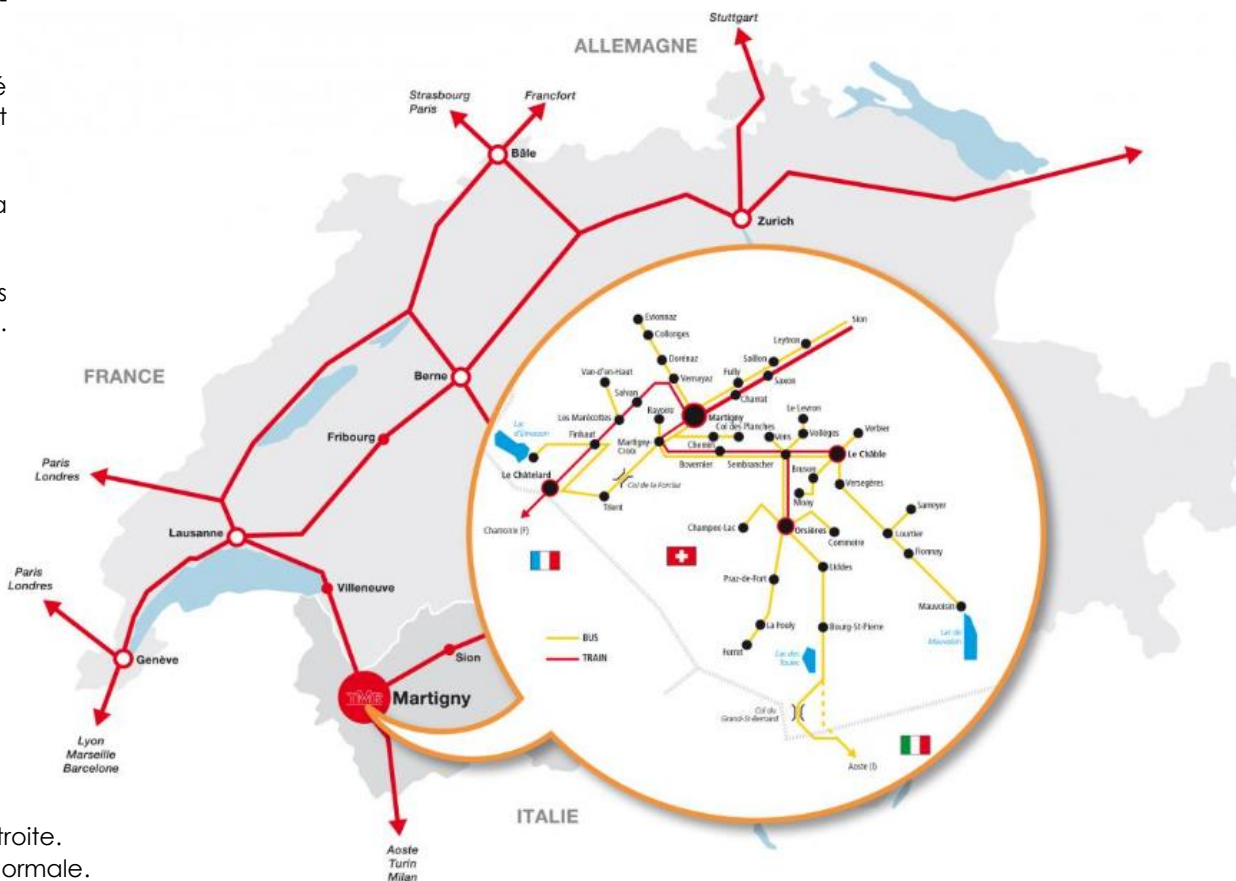
CONSEIL D'ADMINISTRATION

Le Conseil d'administration s'est réuni à 4 reprises.

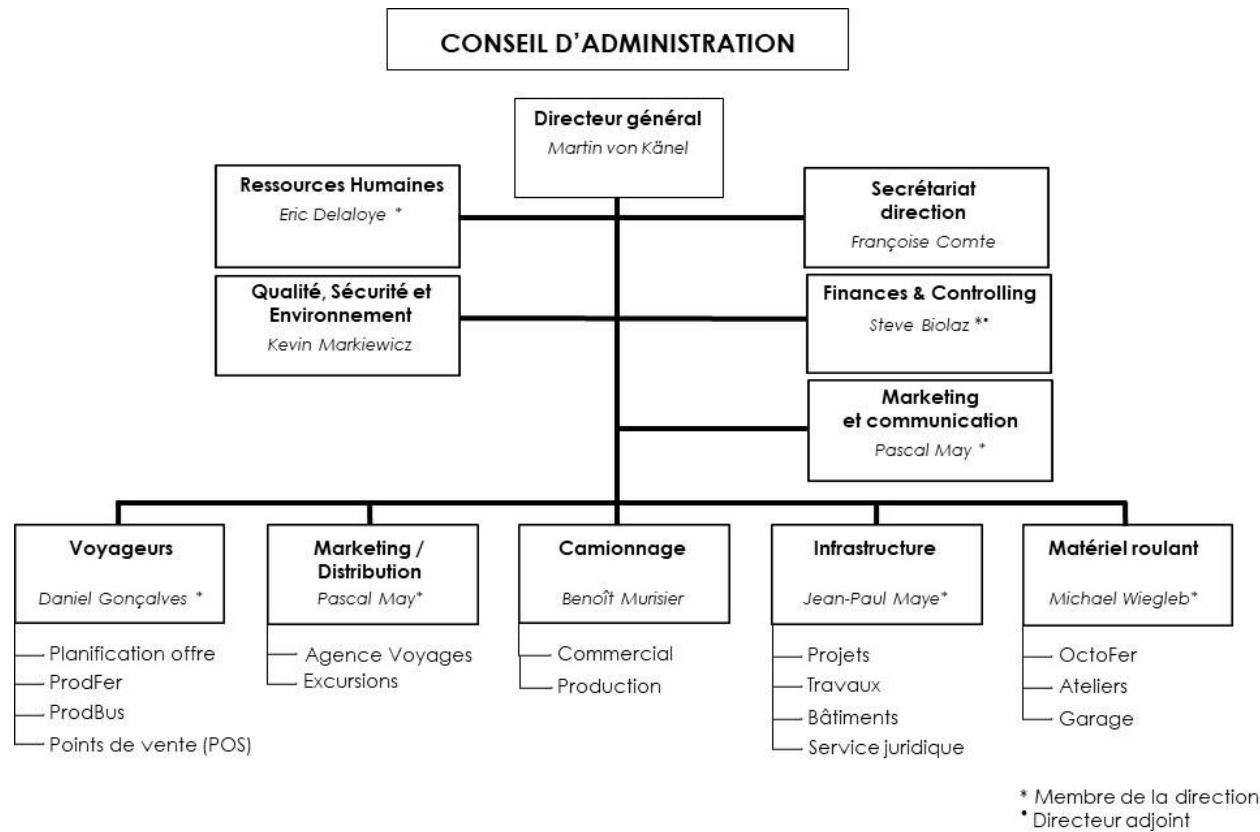
Hormis les affaires courantes, il a notamment:

- ✓ Suivi l'évolution des dossiers:
 - De Curiala au Châble.
 - De la nouvelle halle à Martigny.
 - Du développement avec la SNCF.
- ✓ Adjugé les travaux pour les grands chantiers:
 - Entre Martigny et Châtelard-Frontière pour la voie étroite.
 - Entre Martigny et Orsières / Le Châble pour la voie normale.
- ✓ Pris connaissance régulièrement de la situation financière.
- ✓ Validé le budget et les investissements 2020.
- ✓ Approuvé la nouvelle organisation de la société.
- ✓ Adopté la stratégie de l'entreprise pour les années 2020 – 2025.

LE RESEAU



ORGANISATION OPERATIONNELLE



Les membres de la Direction.

Message du Président et du Directeur général

Mesdames et Messieurs les actionnaires,

Après deux années de travaux et 27 millions d'investissement – 10 millions financés par TMR, avec le soutien de la Confédération et du Canton du Valais, et 17 millions par la commune de Bagnes, la gare TMR du Châble a été officiellement inaugurée le 24 janvier 2019.

Fière de cette réalisation, c'est le 21 décembre 2019 que toute la région accueille le premier « Verbier Express » Genève – Le Châble permettant, durant les week-ends, aux amateurs de glisse de relier le pied des pistes sans changement de train à Martigny.

La rénovation du bâtiment administratif de la halle Octofer achevée, la création d'un «pôle technique» incluant le personnel des départements: infrastructure projets, route, matériel roulant, responsable des achats ainsi que du centre de compétences a pu être concrétisée.

Sur l'ensemble de l'année 2019, les résultats d'exploitation de notre centre de compétences ferroviaires sont réjouissants. Au total 162 bogies, contre 99 l'an dernier, ont été révisés et plusieurs travaux d'usinage ont été réalisés pour nos propres besoins ou confiés par des entreprises ferroviaires suisses et hors frontières.

Plusieurs millions engagés dans les travaux d'infrastructure sur le Mont-Blanc Express et du St-Bernard Express, pour l'assainissement et mesures de protection des ouvrages d'art, tunnels et ponts, assurent la pérennité de la ligne. «La modernisation de nos infrastructures est l'une de nos priorités. Il en va de la sécurité et du confort des voyageurs.»

Le secteur du camionnage a connu une année considérablement chargée. Des partenariats se sont renforcés dans les domaines du pompage de béton et la gestion des déchets. A relever également l'impact très positif des mesures définies fin 2018. Un merci tout particulier s'adresse aux chauffeurs du département.



La mobilité de demain est au cœur de nos préoccupations. L'introduction de la cadence à la demi-heure aux périodes de pointe depuis la mi-décembre 2019, ainsi qu'une liaison supplémentaire le mercredi midi, spécialement destinée aux écoliers, améliorent sensiblement l'offre dans la Vallée du Trient.

L'offre de nos lignes de bus dans l'Entremont s'est vue également renforcée par le lancement, avec la participation des communes concernées, d'un projet de transport à la demande; sa mise en exploitation est prévue pour 2020.

Le présent rapport de gestion passe sous revue le détail de nos prestations et autres réalisations qui ont rempli le quotidien de l'ensemble du personnel durant cette année très riche en activités.

Pour mener à bien sa mission, TMR peut compter sur l'engagement et le professionnalisme de ses cadres, de ses collaboratrices et collaborateurs. A toutes et à tous, nous exprimons notre sincère reconnaissance.

Nos remerciements s'adressent également à nos clients et commanditaires, ainsi qu'à vous, Mesdames et Messieurs les actionnaires, pour la confiance que vous nous témoignez.

Jean-François Lattion



Président du Conseil d'administration

Martin von Känel



Directeur général





La mobilité 13 étoiles

Société fille des TMR, des CFF et du Canton du Valais

En 15 ans d'existence, RegionAlps est devenu un acteur incontournable du paysage des transports publics en Valais.

Le succès de son offre de base se traduit par une hausse continue du nombre de passagers transportés, fleurant avec les 90 millions de kilomètres-voyageurs en 2019.

Cette progression de 3% n'est possible que si la chaîne de mobilité est complète et que tous les partenaires-clés travaillent dans le sens des attentes des clients.

Viser l'excellence jour après jour ne pourrait être imaginé sans le soutien fort et pragmatique des TMR. Nos remerciements vont à tous ses collaboratrices et collaborateurs qui participent à notre réussite.

Fort de cette collaboration, un partenariat inédit a été constitué entre les TMR, les CFF et Téléverbier, pour le lancement du "Verbier Express". Cette ligne permet aux citadins de l'arc lémanique, les week-ends d'hiver, une liaison directe entre Genève et Le Châble sans changement de train à Martigny. Cette collaboration a pour but de valoriser la destination de Verbier et le tourisme éco-responsable.

RegionAlps tient également à cœur sa mission d'entreprise formatrice: 11 nouveaux pilotes de locomotives ont été formés en 2019 pour être aux commandes des trains régionaux valaisans.

La demande de mobilité toujours croissante, la direction de RegionAlps est persuadée d'être sur la bonne voie pour répondre aux besoins de façon simple, efficace et proche des attentes de la clientèle.

Yves Marclay
Directeur de RegionAlps



Arrivée du premier Verbier Express en gare du Châble, le 21 décembre 2019.



EN CHIFFRES



2'258'106 KM PARCOURUS PAR LES VEHICULES ROUTIERS

344'000 VOYAGEURS TRANSPORTES A BORD DU MONT-BLANC EXPRESS

228 COLLABORATEURS

73 VEHICULES ROUTIERS

48 MILLIONS DE CHIFFRE D'AFFAIRES



VOYAGEURS

En tant qu'acteur principal de la mobilité dans la région, le département voyageurs s'engage au quotidien pour offrir un service de qualité dans les secteurs publics rail et route ainsi que la vente de prestations de transports.

PRODUCTION FERROVIAIRE

Faits marquants

- Mise à disposition de moyens conséquents (substitution par bus des trains) pour la gestion des interruptions totales de circulation entre Le Trétien - Châtelard-frontière et Martigny - Salvan durant 6 semaines.
- Canicule 2019. Prise de mesures exceptionnelles afin de garantir l'exploitation ferroviaire, comme l'arrosage des rails.
- Lancement - mise en circulation du Verbier Express reliant Genève au Châble.

238'590 km
parcourus

MONT-BLANC EXPRESS

En 2019, les TMR ont parcouru plus de 238'590 km sur le tronçon Martigny – Vallorcine, dont plus de 21'820 km sur le territoire français «Châtelard-Frontière – Vallorcine».

L'interpénétration sur l'infrastructure de la SNCF est assurée par les pilotes de locomotives des TMR. Nos véhicules ferroviaires Z870 sont homologués par l'Établissement Public de Sécurité Ferroviaire, l'EPSF (le pendant de l'Office Fédéral des Transports en Suisse) permettant de circuler sur le territoire français.

Voyages de groupes

Pour l'année 2019 TMR a transporté 1'215 groupes, ce qui représente une évolution positive de 1.1% par rapport à 2018.

Ponctualité

97,5% des trains ont circulé à l'heure (moins de 5 minutes de retard) permettant ainsi de garantir les correspondances dans les différents nœuds de transit en Suisse et en France.

Sécurité d'exploitation

Un chiffre stable par rapport à 2018. Un dispositif de communication interne efficace entre les différents intervenants permet d'anticiper les défaillances et d'éviter l'arrêt de l'exploitation.

Les incidents LCR (Loi sur la Circulation Routière) aux passages à niveau sont un sujet de préoccupation. Malgré tous les moyens de sécurité déployés, ceux-ci n'ont pas diminué. Chaque cas est analysé à l'aide d'un système de vidéosurveillance.

MARTIGNY – ORSIERES / LE CHÂBLE

Trafic de marchandises

L'adaptation des plans de transport des différents clients a eu un impact négatif sur le transport de wagons complets, représentant une diminution de 281 unités par rapport à 2018. Au total, 3'104 wagons (62'428 tonnes) ont été transportés par CFF Cargo.

PRODUCTION BUS

Le parc des véhicules

- 22 autocars CarPostal répartis dans les dépôts du Châble et de Martigny.
- 10 autocars (lignes) dans le dépôt TMR d'Orsières.
- 11 autocars pour les bus urbains de Verbier.

L'ensemble du réseau bus totalise 1'435'759 km parcourus.

1'435'759 km
parcours

Faits marquants

- Exploitation des lignes urbaines de Verbier par TMR dès avril 2019.
- Mise en place et gestion du système d'informations voyageurs en temps réel selon mandat de l'Office Fédéral des Transports.
- Renouvellement de l'exploitation pour le Pass St-Bernard de la ligne hivernale Liddes – Vichères.
- Reconduction de l'exploitation de navettes durant le Trail Verbier – St-Bernard.
- Gestion de navettes supplémentaires durant le Polaris Festival de Verbier.

Lignes d'entrepreneur et partenariat CarPostal

Important secteur subdivisé en deux pôles d'activité:

- Martigny et sa région, 12 véhicules.
- L'Entremont (Vallée de Bagnes et Le Levron), 10 véhicules.

MATERIEL ROULANT ET INFRASTRUCTURE

Un service compétent pour la maintenance des véhicules ferroviaires a permis de restreindre les annonces d'anomalie ainsi que le nombre d'incidents et de garantir une exploitation optimale de la ligne.

Activités principales en dehors du plan de maintenance préventive

Mont-Blanc Express

- Afin de prolonger la durée de vie des rames Z800, dans l'attente de l'arrivée du nouveau matériel roulant, un programme de réfections légères et ciblées a été mis en place:
 - 50% des rames structurellement assainies.
 - Travaux d'ingénierie et autres.
- Maintien en état d'exploitation des automotrices BDeh 4/4 7 et 8 (année de construction 1964, génération de 1956, matériel Schindler).
- Révision du locotracteur Xemh 4/4 n° 6, y.c. échange du moteur diesel Volvo de propulsion.

St-Bernard Express

- Avec l'arrivée du « Verbier Express », des prestations de service, pour la conduite des rames Twindexx entre Martigny – Le Châble et Villeneuve, ont été sollicitées par Bombardier Transportation Suisse SA.

Acquisitions de matériel roulant

- Lancement d'appel d'offre à candidature pour l'acquisition d'un tracteur pour la voie normale.
- Lancement d'appel d'offre à candidature regroupé avec la SNCF pour l'acquisition de 7 rames Z870++:
 - Etablissement d'un cahier des charges en commun.
 - Convention de groupement avec pilotage du projet par TMR.



Assainissement de la structure et de l'apparence des rames Z800.





Rames BDeh 4/4, année de construction 1964, génération 1956.



Rame Twindex entre Martigny et Sembrancher.

CENTRE DE COMPETENCES FERROVIAIRES

Sur l'ensemble de l'année 2019, les résultats d'exploitation de notre centre de compétences ferroviaires sont réjouissants.

Notre centre de révision poursuit sa croissance, le chiffre d'affaire en 2019 a augmenté d'un peu plus de 37% par rapport à 2018. Avec la révision des bogies du métro à crémaillère de Lyon, la visibilité de notre savoir-faire et de notre qualité s'est encore renforcée.

162
révisions de bogies



Retouche couronne frettée sur essieu-axe.



Calage de roue sur pont à voie normale.

Au total 162 bogies, contre 99 l'an dernier, ont été révisés et plusieurs travaux d'usinage ont été réalisés pour nos propres besoins et pour le compte d'entreprises ferroviaires suisses et hors frontières.

La recherche et le développement de partenariats à long terme, ont débouché sur trois nouveaux contrats cadre et la signature d'une convention de collaboration. De par notre expérience, nous sommes à même de proposer des expertises complètes, un atout de taille pour nous démarquer des autres prestataires.

Notre participation active dans Railplus, société regroupant toutes les entreprises ferroviaires Suisse à voie métrique, et le fait de devenir membre de l'association Swissrail en septembre 2019, nous garantit une visibilité supplémentaire auprès des professionnels de la branche.



Grande inspection d'un lot de 4 bogies crémaillère à voie normale MCL80.

INFRASTRUCTURE

Hormis les travaux récurrents d'entretien et de maintenance de l'infrastructure, le département a œuvré sur d'importants travaux d'investissement sur les réseaux voie étroite et voie normale.

Faits marquants

- La rénovation du bâtiment administratif de la halle Octofer achevée, le regroupement du personnel des départements infrastructure projets, route, matériel roulant, responsable des achats ainsi que du centre de compétences a pu être concrétisé.
- L'installation d'un rail conducteur électrique en ALU sur un tronçon test d'une longueur de 492 m entre Finhaut et Châtelard-Giétroz.
- Le déploiement d'un nouveau poste radio TETRA sur le réseau voie étroite.

Projets

Le département Infra Projets a déposé les dossiers PAP concernant:

- L'aménagement du faisceau de voie dans la halle Octofer.
- Le déplacement du quai à Châtelard sous la galerie CFF.
- L'assainissement des tunnels et ponts de la voie normale.
- La construction d'un nouveau quai à Etiez.

Projets en cours

- La suppression des passages à niveau du Guercet, du Cerm et des Fumeaux encore en fonction à Martigny.
- L'adaptation aux normes en vigueur des mises à terre du réseau voie normale.

Mandats de tiers liés au domaine génie ferroviaire

- Le bureau infrastructure projets a été sollicité pour accompagner les entreprises lors des audits sécurité des voies de raccordement de l'OFT.
- Collaboration avec les bureaux d'ingénieurs BG et GESTE afin de trouver des synergies entre spécialistes de travaux ferroviaires.



Montage prototype nouveau 3^{ème} rail alu.



Train de chantier pour l'assainissement des voies.



Flotte de camions en action.

CAMIONNAGE

Le parc des véhicules routiers

20 camions
10 remorques
250 bennes et accessoires

820'347
kilomètres parcourus

Activité marchandises, bennes

Après une première partie d'année occupée sur le chantier de l'autoroute A9, des partenariats avec les sociétés Villtrans, Villeneuve et Perrin transports, Romont ont été conclus afin de desservir les chantiers sur la Riviera.

La création de la société pomAbéton SA avec nos partenaires : Moret Frères SA et le Consortium Décharge du Merdenson Sàrl, a donné un nouvel élan au transport et pompage de béton en Valais.

Face à l'enjeu que représente la gestion des déchets, TMR recherche en permanence des solutions pour répondre à la demande. Un concept de gestion « clé en main » a été mis en place pour la coopérative Migros Valais et un centre de transfert pour les déchets est à l'étude.

Transport d'ordures ménagères

L'acquisition de nouveaux mandats en 2019, ainsi que la confiance renouvelée des collectivités publiques, renforce notre position sur le marché.

Déblaiement des neiges, salage

Un système de gestion GPS, installé par le service de la mobilité sur tous les véhicules affectés au service hivernal, assure une optimisation des ressources.

MARKETING ET DISTRIBUTION

Promotion

Lors de campagnes de promotion, TMR privilégie ses propres canaux: flyers, insertions publicitaires ciblées dans les brochures touristiques, foire, exposition, système de communication voyageurs dans les bus, communiqués via notre site Internet www.tmr.ch et au travers des réseaux sociaux.

Newlook du site Internet

Son processus d'optimisation ayant atteint ses limites, trois nouveaux sites Internet, plus dynamiques et plus complets, sont à votre disposition.

Bienvenue sur: www.tmr.ch
www.octodure-voyages.ch
www.mont-blanc-express.ch

Vous trouverez toutes les informations concernant:

- Le Mont-Blanc-Express.
- L'agence Octodure Voyages.
- Le centre de compétences ferroviaires.
- Un réseau complet de mobilité.
- Un partenaire logistique de confiance.



MONT-BLANC EXPRESS

Un voyage à couper le souffle



TRAINS, BUS & TAXI

Un réseau complet de mobilité



OCTODURE VOYAGES

Nous concrétisons vos envies d'évasions



CAMIONNAGE

Votre partenaire logistique de confiance



COMPETENCES FERROVIAIRES

Au service des entreprises de Suisse et d'Europe

De nouvelles formes de mobilité

Soucieux d'améliorer continuellement son réseau de transport, TMR a exploré de nouvelles formes de mobilité durant l'année 2019.

Convaincu qu'une amélioration de l'offre permet d'intensifier la demande et surtout d'apporter une plus-value qualitative pour les usagers, TMR a testé les formes de mobilité suivantes:

- La création d'une application de co-voiturage permettant de réaliser le dernier kilomètre. Dans cette optique, une telle pratique s'avère complémentaire aux transports publics; elle propose un service supplémentaire lorsque l'offre est insuffisante.
- La mise en place d'un système de transport sur demande dans le but d'améliorer la desserte et la cadence sans générer de coûts excessifs, étant donné que le bus ne circule jamais à vide. Ce projet, initié en 2019, utilise une application donnant la possibilité à l'utilisateur de solliciter un arrêt.
- L'uniformisation des gares de TMR avec l'élaboration d'un concept global de mobilité favorisant les utilisateurs des transports publics.

Ce projet vise à réguler le stationnement dans les gares en octroyant l'accès gratuit au parking pour les usagers du train et/ou du bus.

Dans la continuité, une uniformité en termes de marketing et d'information a également été étudiée.



Gare du Châble.



Gare du Châble.

SECURITE ET ENVIRONNEMENT

Qualité

SYSTÈME DE MESURE DE LA QUALITÉ DU TRV (QMS TRV)

En tant qu'entreprise suisse de transport, TMR est évalué dans le cadre du Système de Mesure de la Qualité du Trafic Régional Voyageurs (QMS TRV) exigé par l'OFT.

Une fois les évaluations des clients tests (MSS) analysées, des actions ciblées par le département voyageurs ont permis une amélioration significative de la qualité de nos prestations.

Environnement

Essais concluants de 2 bus hybrides sur le réseau des transports publics de la commune de Bagnes. Ce type de véhicule est opérable à notre topographie.

Mise à disposition d'une plateforme de co-voiturage TMR afin de réduire l'empreinte carbone.

TMR s'engage à maîtriser l'impact environnemental de ses activités et met tout en œuvre pour prévenir les risques de pollution: diminution et recyclage des déchets, réduction de la consommation énergétique et de ses émissions de CO².

Santé et sécurité au travail

Mise à jour du manuel « Gestion de Crise » afin de permettre à l'entreprise de gérer toute situation dépassant la gestion opérationnelle normale.

L'agrément et le certificat de sécurité en matière de gestion de la sécurité des chemins de fer (SGS) ont été renouvelés pour 4 ans par l'OFT.

Signataire de la Charte de la Suva depuis Octobre 2019, la santé et la sécurité du personnel constituent une priorité absolue pour TMR.



RESSOURCES HUMAINES

En collaboration avec nos partenaires sociaux, la refonte complète du règlement d'entreprise a pu être finalisée. Celui-ci devrait entrer en vigueur courant 2020.

228
collaborateurs / collaboratrices

Personnel

En 2019, 253 personnes ont contribué à la prospérité de notre société. Ce chiffre inclut également le personnel temporaire affecté principalement à nos secteurs routiers. L'effectif moyen se monte à 228 personnes, en croissance de 2,2% par rapport à 2018.

Une pensée toute particulière va à notre collègue Monsieur Dominique Sutterlin, fidèle chauffeur depuis plus de 40 ans, décédé subitement le 29 octobre 2019.



Formation

L'amélioration de la qualité de nos prestations est un objectif fondamental. 103 personnes ont suivi une formation en 2019 représentant 1,7% des coûts de la masse salariale.

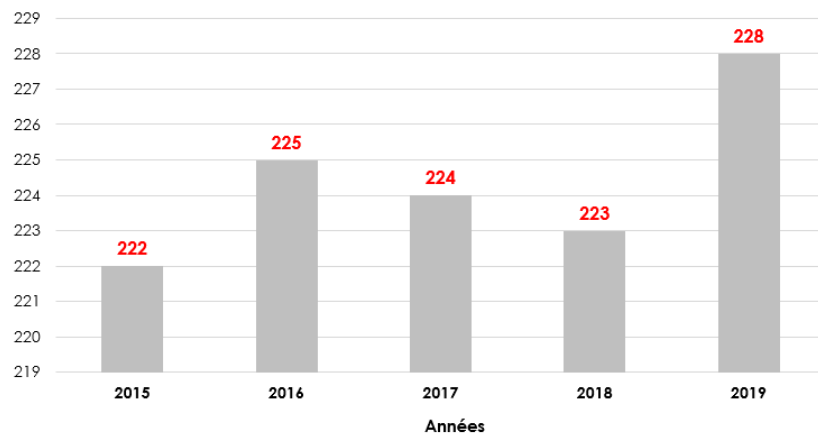
En notre qualité d'entreprise formatrice, plusieurs places d'apprentissages CFC et de stages sont offerts dans nos divers domaines.

S'agissant de la réinsertion professionnelle, en collaboration avec les divers services cantonaux, plusieurs stages pratiques de conducteurs de bus ont permis à certaines personnes de retrouver une place dans le monde du travail.



GRAPHIQUES RESSOURCES HUMAINES

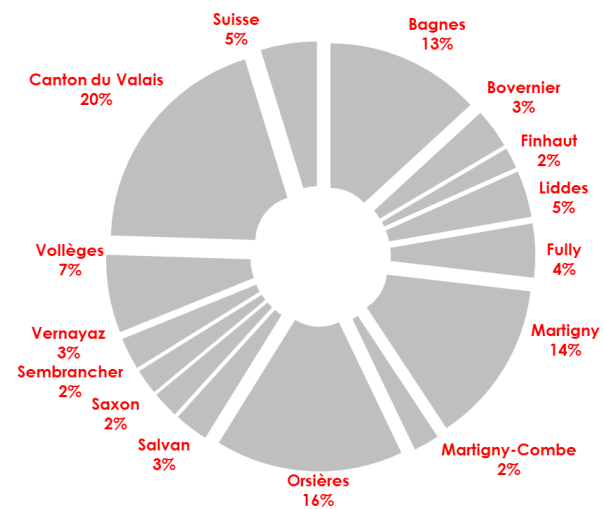
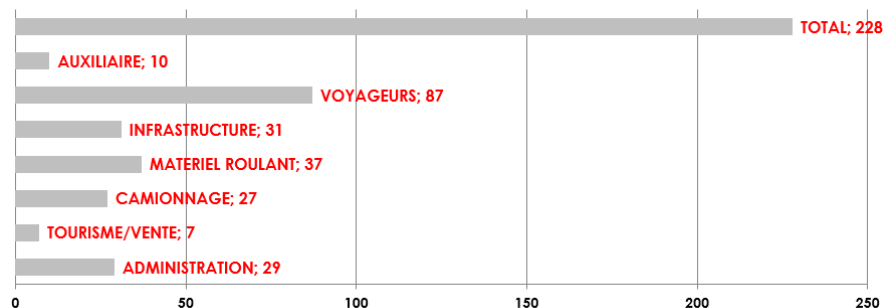
EFFECTIF MOYEN DU PERSONNEL 2019
(y compris les auxiliaires)



SALAIRES 2019
(commune de domicile) en CHF

13%	Bagnes	1 936 264
3%	Bovernier	496 488
2%	Finhaut	260 461
4%	Fully	581 010
5%	Liddes	672 216
14%	Martigny	2 035 852
2%	Martigny-Combe	321 013
16%	Orsières	2 347 695
3%	Salvan	423 953
2%	Saxon	331 902
2%	Sembrancher	317 984
3%	Vernayaz	399 562
7%	Vollèges	972 445
20%	Canton du Valais	2 900 972
5%	Suisse	700 590
100%	TOTAL	14 698 407

EFFECTIF SECTEUR 2019



RAPPORT FINANCES & CONTROLLING

Chiffres clés

	2014	2015	2016	2017	2018	2019
Charges de personnel	17 662	18 470	18 403	17 765	17 765	17 856
Autres charges	16 976	16 931	15 626	17 478	17 478	19 003
Amortissements	7 598	7 750	8 366	9 693	9 693	10 199
Produits des transports publics	2 102	2 273	2 360	2 700	2 700	3 352
Indemnités des pouvoirs publics	14 155	14 765	15 482	15 677	15 677	17 240
Autres produits	25 932	26 216	26 301	27 638	27 638	27 192
Résultat d'exploitation après impôts	-64	-446	1 742	1 069	1 069	706
Immobilisations nettes	118 053	119 968	138 462	178 137	196 735	186 286
Dépenses pour investissements	13 942	21 996	41 782	44 561	37 504	22 528
Réserves art. 67 LCdF et 36 LTV	2 488	3 185	5 350	6 008	7 380	8 146

Revue de l'année 2019

Dans l'ensemble, l'exercice 2019 peut être qualifié comme bon.

Le résultat du Mont-Blanc Express, malgré un léger recul des recettes voyageurs (-2.5%), reste excellent. Les transports régionaux de voyageurs par bus enregistrent également un résultat très positif.

Les enveloppes allouées à l'entretien de l'infrastructure ont été respectées et les secteurs, voie étroite et normale, se soldent, tous deux, par un bénéfice.

Pour sa deuxième année d'existence, notre centre de compétence Octofer enregistre une progression fulgurante avec une augmentation de près de 37% de son chiffre d'affaires!

En revanche, les secteurs du voyage privé restent difficiles, la conjoncture actuelle n'aidant pas. Des solutions seront testées en 2020 afin d'assurer l'avenir de ces activités.

Le nouveau modèle d'exploitation de CarPostal ayant pris du retard, ce n'est donc pas en 2019 que la situation de ce secteur a pu être améliorée. La perte liée est à nouveau absorbée par les réserves privées de TMR.

Le secteur du camionnage présente un résultat positif, la première fois depuis de nombreuses années. Toutes les mesures engagées ont, avec satisfaction, porté leurs fruits et permettent de regarder l'avenir avec sérénité.

L'engagement d'un gérant immobilier, en cours d'année, assure une gestion efficace de notre patrimoine et une rentabilisation des surfaces libres destinées à la location, avec une hausse des revenus d'environ 11%.

Concernant le SCI, les audits ont porté, cette année, sur notre processus créancier ainsi que le controlling.



COMPTE DE RESULTAT

PRODUITS

	2019	2018
Produits des transports	14 843 809	15 210 657
Voyageurs (transports publics)	3 272 565	2 581 089
Marchandises (transports publics)	79 735	119 310
Tourisme & Camionnage	5 707 957	5 945 176
Contrats lignes postales + navettes	5 783 553	6 565 082
Prestations des pouvoirs publics	17 240 145	15 676 810
Produits accessoires	15 634 491	15 105 025
Fermages et loyers	1 515 931	1 362 715
Produits liés à RegionAlps	2 860 879	2 866 111
Autres prestations pour des tiers	7 393 429	6 451 846
Résultat s/ventes immobilisations	164 759	181 857
Autres produits	3 699 493	4 242 497
TOTAL DES PRODUITS	47 718 446	45 992 492

CHARGES

	2019	2018
Charges matières et prestations	11 141 777	10 283 452
Energie et matières de consommation	7 466 693	7 493 814
Matériel et prestations de tiers	3 675 084	2 789 637
Charges de personnel	17 855 679	17 764 797
Autres charges d'exploitation	6 979 140	6 179 496
Dépenses générales	2 916 779	2 450 420
Publicité	430 610	347 199
Assurances et dédommagements	628 125	606 807
Prestations de service par des tiers	1 667 406	1 491 027
Fermages et loyers	1 065 632	1 057 327
Perte sur débiteurs	270 588	226 716
Amortissements	10 198 637	9 693 473
Amortissements des immobilisations	10 049 548	9 527 389
Amortissements des participations fin.	144 351	26 887
Résultat s/ventes immobilisations	4 738	139 197
TOTAL DES CHARGES	46 175 234	43 921 218
RESULTAT D'EXPLOITATION	1 543 212	2 071 274

	2019	2018
RESULTAT D'EXPLOITATION	1 543 212	2 071 274
Charges et produits financiers	- 816 537	- 992 509
Charges financières	- 882 367	- 1 015 426
Produits financiers	65 830	22 917
RESULTAT ORDINAIRE	726 675	1 078 765
Charges et produits exceptionnels	153 075	156 095
Charges extraordinaires	- 75 909	- 160 657
Produits extraordinaires	228 984	316 752
Impôts directs	- 20 569	- 9 305
RESULTAT NET	859 181	1 225 555

PROPOSITION D'UTILISATION DU RESULTAT

	2019	2018
Attribution aux réserves	955 659	1 768 023
Réserve art. 67 LCdF	147 332	901 230
Réserve art. 36 LTV	618 511	470 297
Réserve facultative	189 817	396 497
Utilisation des réserves	- 96 478	- 542 468
Réserve art. 67 LCdF	-	-
Réserve art. 36 LTV	-	-
Réserve facultative	- 96 478	- 542 468
RESULTAT NET	859 181	1 225 555



BILAN

ACTIFS

	2019	2018
Actifs circulants	24 041 325	24 823 232
Trésorerie	14 142 018	17 643 121
Créances ventes et prestations	3 367 991	3 442 832
Ducroire	- 180 000	- 365 000
Créances envers des entités apparentées	3 848 129	823 162
Autres créances	760 318	1 235 146
Stocks	1 613 253	1 245 547
Actifs de régularisation	489 616	798 425
Actifs immobilisés	217 889 870	212 318 845
Immobilisations corporelles	216 236 500	210 715 125
Administration générale	6 594 886	6 269 883
Infrastructure	121 202 062	110 719 334
TRV	30 829 772	33 273 531
Tourisme et Camionnage	3 855 921	3 456 559
Ateliers et garage	23 803 747	24 417 873
Imm. en cours de construction art. 59	3 529 362	2 144 314
Imm. en cours de construction infrastructure	24 871 993	29 585 136
Imm. en cours de construction autres secteurs	1 548 757	848 495
Immobilisations financières	1 489 122	1 429 535
Participations	164 247	174 186
TOTAL DE L'ACTIF	241 931 195	237 142 078

PASSIFS

	2019	2018
Capitaux étrangers	224 665 383	220 735 446
Capitaux étrangers à court terme	9 221 140	12 751 402
Dettes résultant d'achats et de prestations	4 664 631	8 614 145
Dettes résultant de créances sociales	352 715	198 687
Dettes envers des entités apparentées	508 271	518 795
Dettes à court terme portant intérêts	1 371 379	1 632 781
Dettes à court terme ne portant pas intérêts	500 000	500 000
Passifs de régularisation	1 824 144	1 286 995
Capitaux étrangers à long terme	215 444 243	207 984 045
Dettes ne portant pas intérêts	6 000 000	6 500 000
Dettes à long terme portant intérêts	46 325 739	48 167 081
Provisions à long terme	1 251 381	1 537 575
Contributions des pouvoirs publics	161 867 123	151 779 390
Capitaux propres	17 265 813	16 406 631
Capital social	6 790 000	6 790 000
Propres parts du capital	- 28 389	- 28 389
Réserve légale issue du bénéfice	1 841 551	1 841 551
Réserve art. 67 LCdF	6 741 715	6 594 383
Réserve art. 36 LTV	1 404 154	785 644
Réserve facultative issue du bénéfice	516 781	423 442
TOTAL DU PASSIF	241 931 195	237 142 078

TABLEAU DES FLUX DE TRESORERIE

	2019	2018
Trésorerie à l'ouverture	17 643 121	15 123 052
Activités d'exploitation		
Résultat net d'entreprise	859 181	1 225 555
Résultat s/v entes immobilisations	- 164 882	- 44 290
Dotation aux amortissements ordinaires	10 049 548	9 527 389
Dotation aux amortissements extraordinaires	-	-
Variation des immobilisations financières	- 59 587	8 563
Variation des participations	- 155 062	- 3 676
Dotation(+) / dissolution(-) de provisions à long terme	- 286 193	- 2 113 770
Capacité d'autofinancement de l'exploitation	10 243 005	8 599 772
Variation des créances	74 841	- 557 106
Variation de stocks	- 367 706	- 238 932
Variation des autres postes de l'actif	- 2 261 330	3 046 821
Variation des fonds étrangers à court terme	- 3 530 262	- 2 569 376
Variation du fonds de roulement net	- 6 084 457	- 318 592
Flux financiers provenant de l'exploitation	4 158 548	8 281 180

	2019	2018
Activités d'investissements		
Dépenses de construction de l'administration	- 437 295	- 333 998
Dépenses de construction infrastructure voie normale	- 9 992 181	- 8 776 815
Dépenses de construction infrastructure voie étroite	- 2 996 942	- 4 910 627
Dépenses de construction trafic régional voyageurs	- 2 233 722	- 1 606 828
Dépenses de construction camionnage	- 1 139 263	- 1 698 937
Dépenses de construction centres de maintenance	- 1 255 937	- 4 542 338
Dépenses d'immobilisations incorporelles	-	-
Désinvestissements	2 649 297	764 823
Flux financiers relatifs aux investissements	- 15 406 042	- 21 104 719
Activités de financement		
Variation des dettes financières à long terme	- 2 341 342	8 505 117
Variation des contributions d'invest. pouvoirs publics	10 087 733	6 838 492
Variation des actions propres	-	-
Flux financiers relatifs au financement	7 746 391	15 343 609
Variation de la trésorerie	- 3 501 103	2 520 069
TRESORERIE A LA CLÔTURE	14 142 018	17 643 121

ANNEXES AUX COMPTES

1. Principes comptables

Depuis l'entrée en vigueur de la nouvelle ordonnance du DETEC concernant la comptabilité des entreprises concessionnaires, l'Office fédéral des transports (OFT) n'exige plus la conformité aux recommandations relatives à la présentation des comptes Swiss GAAP RPC.

Si cette norme continue à être appliquée pour la partie « publique » de l'entreprise, ce n'est plus le cas pour la partie privée, qui respecte le code des obligations et les normes fiscales.

Les conventions générales comptables ont été appliquées dans le respect des principes de prudence et de continuité d'exploitation.

2. Raison de commerce, forme juridique et siège

La société est inscrite au registre du commerce sous le nom de « TMR Transports de Martigny et Régions SA », sous la forme juridique de société anonyme et de siège social à Martigny.

3. Système de contrôle interne

TMR a procédé à une évaluation des risques financiers des principaux processus :

- L'élaboration des offres relatives au transport public et des budgets ;
- L'établissement des reportings mensuels et la clôture des comptes ;
- La gestion des liquidités, des clients, des fournisseurs et des stocks ;
- La gestion de la fiscalité, des immobilisations, des accidents, de l'actionariat et du contrôle du trafic ;
- Le controlling

D'autre part, les couvertures d'assurance RC et Incendie de l'ensemble des activités de TMR ont été analysées.

L'analyse des risques est approuvée par le Conseil d'administration.

4. Examen des comptes par l'Office Fédéral des Transports

En raison de l'adaptation du système de surveillance des subventions des transports publics, l'OFT renonce à approuver les comptes annuels, mais examine les comptes approuvés.

5. Règles d'évaluations

Les éléments inscrits en comptabilité sont évalués selon la méthode des coûts historiques.

5.1 Cours utilisés

Les cours utilisés pour les opérations en euro sont :

- cours pour les opérations en cours de période :

01.01.-28.02	1.15
01.03.-31.08	1.12
01.09.-30.09	1.10
01.10.-31.12	1.08
- cours du 31 décembre pour les opérations de clôture
2019 : 1.087 — 2018 : 1.1269

5.2 Créances clients

Les montants dus par nos clients sont comptabilisés à la valeur nominale. Les créances douteuses sont traitées séparément et une provision pour pertes sur créances de CHF 154'000.— est constituée.

5.3 Comptes de régularisation

Conformément au principe d'intégralité de la comptabilité, les charges et les produits concernant la période sont comptabilisés par les postes transitoires.

5.4 Immobilisations

Les immobilisations sont évaluées à leur prix d'acquisition ou à leur coût de construction, déduction faite des amortissements.

Les durées d'amortissement utilisées sont conformes à l'art. 11 de l'OCEC.

Les immobilisations en cours de construction sont constituées des montants engagés dans les différents projets au cours de l'exercice.

Les participations sont comptabilisées au maximum à leur valeur d'acquisition et ajustées par rapport à leur valeur actuelle.

5.5 Participations

TMR détient 18 % du capital-actions de la société RegionAlps SA, dont le siège social se situe à Martigny. Le résultat de cette société étant en réserve bloquée (art. 64), l'actualisation de la valeur n'est pas nécessaire.

	2019	2018
Valeur comptable au bilan	1 197 000	1 197 000

TMR possède une participation dans la société CTV SA, avec pour partenaires Giroud Transports, Fleutry Transports et Christophe Lugon. Le capital est composé de 100 actions à CHF 1'000 de valeur nominale. La valeur comptable au bilan au 31.12.2019 correspond à la valeur d'acquisition, et est ainsi conforme au droit du CO.

	2019	2018
Valeur comptable au bilan	30 000	30 000

La société Vallée du Trient Tourisme SA a été créée en 2011, avec pour partenaires les Communes de la Vallée du Trient : Vernayaz, Salvan, Finhaut et Trient. Elle a pour but la promotion touristique de la région. La participation de TMR se monte à CHF 30'000, soit 30 % du capital social. La valeur comptable au bilan au 31.12.2019 correspond à la valeur d'acquisition, et est ainsi conforme au droit du CO.

	2019	2018
Valeur comptable au bilan	30 000	30 000

Le 1er janvier 2014, TMR a acheté 34 % du capital-actions de la société MayTaxis & Limousine SA, à Verbier. En 2019, TMR a acquis 21% supplémentaires, pour porter sa participation à 55%. Au vu de l'impact non significatif sur les états financiers, nous renonçons à procéder à la consolidation des comptes de cette société avec ceux de TMR SA. Comme lors des exercices précédents, la méthode de la mise en équivalence est appliquée. La société a enregistré des produits pour CHF 842'744.90 et des charges pour CHF 890'907.48. Le total du bilan est de CHF 533'689.25 et les prestations inter sociétés se sont élevées à CHF 114'862.85. La valeur comptable au bilan correspond au 55 % des fonds propres de la société au 31 décembre 2019.

	2019	2018
Valeur comptable au bilan	169 158	124 643

En juin 2015, TMR a constitué une société en France avec pour raison sociale « TMR France SAS ». Le 100 % du capital-actions de la société appartient à TMR et la participation figure au bilan à la valeur des fonds propres, au cours de clôture.

	2019	2018
Valeur comptable au bilan	28 678	37 605

En 2012, TMR a racheté la société Perrodin Voyages Sàrl. Les activités ont été intégrées à notre agence de voyages « Octodure Voyages ». Cependant, la société n'est pas dissoute et il reste une part de fonds propres au bilan.

	2019	2018
Valeur comptable au bilan	10 286	10 286

En 2016, la société Verbier Mobility Sàrl a été fondée. Elle a pour but d'étudier le développement futur des transports dans la vallée de Bagnes. TMR possède le 33.3% des actions. Vu la faible probabilité que le capital soit un jour récupéré, la valeur a été abaissée à CHF 1.- symbolique.

	2019	2018
Valeur comptable au bilan	1	1

En 2019, la société pompAbéton SA a été fondée, avec pour actionnaires les sociétés Moret Frères SA, Consortium de Décharge du Merdenson Sàrl et TMR SA. Elle a pour but toute activité en lien avec le pompage et le transport de béton. TMR possède le 24 % des actions. La valeur comptable au bilan au 31.12.2019 correspond à la valeur d'acquisition, et est ainsi conforme au droit du CO.

	2019	2018
Valeur comptable au bilan	24 000	-

6. Moyenne annuelle des emplois à plein temps

En 2019, le nombre moyen annuel en équivalent plein temps est de 179.77 EPT.

7. Valeurs résiduelles des dettes de leasing à long terme

	Echéance	2019	2018
Raiffeisen - leasing camions	2022	323 089	540 589
BCZ - leasing autobus	2022	503 934	-
Credit Suisse - Z870	2044	19 607 859	20 421 728

8. Détail sur les capitaux étrangers à long terme

	2019	2018
Crédit NPR - Z870	2 000 000	2 500 000
Crédit NPR - Octofer	4 000 000	4 000 000
Dettes ne portant pas intérêts	6 000 000	6 500 000
Prêts CarPostal	2 633 430	4 547 036
Leasings	14 092 309	14 145 044
Prêt UBS - placement privé	12 000 000	12 000 000
Prêt à terme caisse pension Migros	5 000 000	5 000 000
Prêt à terme Postfinance	7 100 000	7 100 000
Prêt de la Commune de Bagnes	4 500 000	4 375 000
Prêt de la Commune de Martigny	1 000 000	1 000 000
Dettes portant intérêts	46 325 739	48 167 081
Provisions à long terme	1 251 381	1 537 575
Contributions art. 56 de la Confédération	111 218 198	100 791 618
Contributions art. 56 du Canton du Valais	45 294 764	45 633 611
Contribution art. 59 de la Confédération	5 354 161	5 354 161
Contributions des pouvoirs publics	161 867 123	151 779 390
TOTAL	215 444 243	207 984 045

9. Résultat extraordinaire

Le résultat extraordinaire est constitué de :

- Charges extraordinaires : TVA sur les facilités de voyage pour le personnel (abonnements FVP) pour les années 2016 à 2018.
- Produits extraordinaires : provision pour une charge à payer devenue non-nécessaire, concernant le secteur TRV Train et solde d'impôt 2009 en notre faveur.

10. Propres parts du capital

Le nombre d'actions propres TMR au 31.12.2019 s'élève à 7'667 actions à la valeur d'acquisition.

	<u>Nombre</u>	<u>Valeur</u>
Actions propres au 01.01.2019	7 667	28 389
Actions propres rachetées	-	-
Actions propres au 31.12.2019	7 667	28 389

11. Structure du capital social

Les actions de TMR sont réparties comme suit :

Tableau de l'actionariat TMR		
Confédération	293 404	43.21 %
Canton	289 025	42.57 %
Communes	26 639	3.92 %
Privés	33 876	4.99 %
Actions propres	7 667	1.13 %
Inconnu	28 389	4.18 %
TOTAL	679 000	100.00 %

12. Assurances RC

Une analyse par secteur d'activité a été effectuée, avec pour but de garantir l'intégralité de couverture.

	2019	2018
Exploitation ferroviaire (y c. infrastructures)	100 000 000	100 000 000
Trafic voyageurs routiers	100 000 000	100 000 000
Autres secteurs	10 000 000	10 000 000

13. Montant des honoraires versés à l'organe de révision

	2019	2018
Prestations en matière de révision	20 500	19 000

14. Tableau des mouvements des capitaux propres

Les capitaux propres ont été modifiés selon le tableau d'utilisation du résultat et la société ne verse aucun dividende.

D'autre part, TMR possède des actions propres à la valeur nominale. Conformément aux normes RPC, ces actions sont portées en diminution du capital-actions.

	2019	2018
Capital social	6 790 000	6 790 000
Propres parts du capital	- 28 389	- 28 389
Réserve générale	1 841 551	1 841 551
Réserves bloquées	8 145 869	7 380 027
<i>Solde initial</i>	7 380 027	6 008 500
<i>Affectation du résultat - art. 67 LCdF et 36 LTV</i>	765 842	1 371 527
Réserves libres	516 781	423 442
<i>Solde initial</i>	423 442	569 414
<i>Attribution d'actions</i>	-	-
<i>Affectation du résultat libre</i>	93 339	- 145 972
	17 265 813	16 406 631

15. Résultat d'exploitation par secteur d'activité

Le résultat par secteur est issu de la comptabilité analytique sur la base de l'art. 2 OCEC.

	2019	2018
Infrastructure Voie normale	129 100	537 888
Infrastructure Voie étroite	18 232	363 342
Voyageurs Voie étroite + PA	157 749	43 344
Lignes de bus TRV	233 400	177 657
Tourisme & Camionnage	293 703	- 285 834
Autres prestations	- 126 078	233 064
RESULTAT ORDINAIRE (après impôts)	706 107	1 069 460
Résultat extraordinaire (TRV : VE)	227 362	249 296
Résultat extraordinaire autres secteurs	- 74 287	- 93 201
RESULTAT D'ENTREPRISE	859 181	1 225 555

Il est utile de préciser les éléments suivants, intégrés au résultat, pour la bonne compréhension des comptes 2019 :

- Diminution de la provision pour la maintenance des bogies, d'un montant de CHF 237'220, pour lisser les surcoûts en rapport à la moyenne du cycle d'entretien.
- Alimentation de la provision pour l'entretien futur des cars de ligne TRV, selon les estimations du garage, pour un montant de CHF 28'389, pour l'amener à un total de CHF 106'360.
- Utilisation du solde de la provision pour intérêts négatifs, ceux-ci ayant pu être intégrés à l'offre TRV dès 2020.
- Utilisation de la provision LDT afin de compenser la charge liée aux heures payées en 2019 de CHF 42'984.
- Les heures supplémentaires dues au personnel ont légèrement augmenté en 2019, ce pourquoi la provision y relative a été ajustée à la hausse de CHF 9'372.



- Une provision pour litiges de CHF 56'250 a été constituée en raison de deux cas qui seront jugés prochainement.
- Les produits extraordinaires de CHF 228'984 résultent de l'annulation de créances ayant dépassé le délai de prescription.
- Les charges extraordinaires de CHF 32'112 concernent des arriérés TVA.
- L'Etat du Valais a procédé à la taxation de nos bien fonciers hors secteurs publics, avec un rattrapage des impôts pour les années 2016-2017-2018.

16. Résultat du secteur Infrastructure

	St-Bernard Express	Mt-Blanc Express	TOTAL
Revenus du prix du sillon	1 210 492	783 409	1 993 902
Autres revenus de l'infrastructure	1 788 194	1 100 828	2 889 022
Total des revenus	2 998 687	1 884 237	4 882 924
Charges sans amortissements	4 897 647	3 553 315	8 450 962
Coûts non couverts sans amortissements	1 898 961	1 669 078	3 568 038
Amortissements ordinaires	3 156 789	2 074 729	5 231 518
Coûts non couverts (y c. amortissements)	5 971 531	3 743 807	9 715 338

17. Tableau global des immobilisations

Les valeurs d'acquisition et amortissements ont varié de la manière suivante :
(en milliers de francs)

Valeurs d'acquisition	Solde au 01.01.2019	Entrées	Sorties	Solde au 31.12.2019
Terrains	6 413	80	-	6 492
Bâtiments	44 069	7 079	-	51 149
Installations et dispositifs	5 759	45	- 61	5 742
Ouvrages d'art	44 125	100	-	44 225
Voie ferrée	49 992	6 073	- 168	55 897
Installations courant traction	22 507	2 166	- 12	24 661
Installations de sécurité	24 761	23	- 3 044	21 740
Installations de télécom.	3 337	380	- 300	3 417
Installations d'accueil	15 718	503	- 14	16 206
Véhicules ferroviaires	84 610	3 197	- 5 485	82 322
Objets mobiliers	6 926	594	- 522	6 998
IMMOBILISATIONS	308 216	20 240	- 9 606	318 850
Fonds d'amortissements	Solde au 01.01.2019	Dotations	Reprises	Solde au 31.12.2019
Terrains	99	10	-	109
Bâtiments	10 114	1 023	-	11 137
Installations et dispositifs	3 637	210	- 61	3 786
Ouvrages d'art	14 201	732	-	14 933
Voie ferrée	17 668	1 779	- 168	19 279
Installations courant traction	12 515	741	- 12	13 244
Installations de sécurité	10 824	946	- 3 044	8 725
Installations de télécom.	1 670	253	- 300	1 623
Installations d'accueil	1 271	414	- 14	1 671
Véhicules ferroviaires	53 253	3 425	- 3 454	53 224
Objets mobiliers	4 827	516	- 511	4 832
FONDS D'AMORTISSEMENT	130 079	10 050	- 7 565	132 563
VALEUR RESIDUELLE	178 137	10 191	- 2 041	186 286
Imm. en cours de construction	32 578	22 528	- 25 155	29 950
VALEUR NETTE	210 715	32 718	- 27 197	216 237

18. Tableau des immobilisations du secteur « infrastructure »

Les valeurs d'acquisition et amortissements ont varié de la manière suivante :
(en milliers de francs)

Valeurs d'acquisition	Solde au 01.01.2019	Entrées	Sorties	Solde au 31.12.2019
Terrains	1 735	80	-	1 815
Bâtiments	8 099	6 377	-	14 477
Installations et dispositifs	101	-	- 15	86
Ouvrages d'art	44 125	100	-	44 225
Voie ferrée	49 992	6 073	- 168	55 897
Installations courant traction	22 507	2 166	- 12	24 661
Installations de sécurité	24 761	23	- 3 044	21 740
Installations de télécom.	3 337	380	- 300	3 417
Installations d'accueil	15 718	503	- 14	16 206
Véhicules ferroviaires	11 995	-	- 37	11 958
Objets mobiliers	1 180	12	- 164	1 028
IMMOBILISATIONS	183 550	15 714	- 3 755	195 509
Fonds d'amortissements	Solde au 01.01.2019	Dotations	Reprises	Solde au 31.12.2019
Terrains	99	10	-	109
Bâtiments	3 130	200	-	3 330
Installations et dispositifs	100	1	- 15	86
Ouvrages d'art	14 201	732	-	14 933
Voie ferrée	17 668	1 779	- 168	19 279
Installations courant traction	12 515	741	- 12	13 244
Installations de sécurité	10 824	946	- 3 044	8 725
Installations de télécom.	1 670	253	- 300	1 623
Installations d'accueil	1 271	414	- 14	1 671
Véhicules ferroviaires	10 201	148	- 37	10 311
Objets mobiliers	1 151	7	- 164	995
FONDS D'AMORTISSEMENT	72 830	5 232	- 3 755	74 307
VALEUR RESIDUELLE	110 719	10 483	-	121 202
Imm. en cours de construction	31 126	17 408	- 20 133	28 401
VALEUR NETTE	141 846	27 890	- 20 133	149 603

19. Liste des dépenses d'investissements 2019

Administration

Informatique - sites internet et extranet	119 546	
Informatique - serveurs téléphonie	22 963	
Informatique - système de gestion ERP	34 628	
OctoFer - aménagements pour locataires	47 832	
Véhicules de fonction et service	212 331	437 300

Art. 59

Voie normale

Durnand		1 385 048
---------	--	------------------

Infrastructures

Voie normale

Assainissement des tunnels	16 860	
Mise aux normes et assainissement des ouvrages	471 758	
Quai d'Etiez	41 557	
Protection dangers naturels (par étapes)	87 863	
Renf. des murs de soutènement	47 058	
Mise à niveau de la gare de Bovernier	114 196	
Réfection de voie	1 743 421	
Géométrie de voie Scher - Le Châble	3 592 036	
Voie industrielle OctoFer	386 511	
Place Curala	2 855 305	
LC - Mise à terre 15 kv	355 716	
Block de ligne	2 744 497	
CGT Sembrancher - centralisation	226 771	
Mise en conformité des PN	163 398	
Tracteur ferroviaire d'infrastructure	48 703	
Divers et imprévus	127 264	

Voie étroite

Assainissement des tunnels	841 444	
Mise aux normes et assainissement des ouvrages	21 269	
Projet route d'Ottan	480	
Réfection faisceaux de voies	77 898	
Protection dangers naturels	13 670	
Renforcement murs de soutènement	25 179	
Assainissement des gares	13 222	
Support rail électrique	21 671	
Renouvellement des rails	609 467	
Branchements, aiguilles	212 416	

Prolongation crémaillère	313 129	
Réfection sous-stations	714 027	
LC Châtelard - séparation des réseaux électriques	24 316	
Block de ligne - mise à niveau balises VE	74 803	
Divers et imprévus	36 797	16 022 703

Trafic régional de voyageurs

Achat de véhicules	2 195 433	
Appareils de vente	23 150	
Projet «temps réel»	9 463	
Projet «Divva»	51 000	
Nouveau matériel roulant	8 352	2 287 398

Camionnage

Achat de véhicules	729 895	
Achat de remorques	59 360	
Achat conteneur	-	
Achat de bennes	350 010	1 139 265

Centres de maintenance

Ferroviaire

OctoFer - équipements	20 682	
OctoFer - bâtiment administratif	1 082 273	
Installations d'atelier	29 770	
Mise aux normes dépôt de Vernayaz	51 404	

Routier

Rénovation garage	34 044	
Jauges électroniques citernes	37 767	1 255 940

DEPENSES ANNUELLES RELATIVES AUX INVESTISSEMENTS 22 527 653

Participation de tiers aux investissements et frais non-activables	- 4 472 314
Désinvestissements	- 2 649 297

FLUX FINANCIERS RELATIFS AUX INVESTISSEMENTS 15 406 042

**RAPPORT DE L'ORGANE DE REVISION
SUR LES COMPTES ANNUELS AU 31 DECEMBRE 2019
A L'ASSEMBLEE GENERALE DE
TMR Transports de Martigny et Régions SA à Martigny**

En notre qualité d'organe de révision, nous avons effectué l'audit des comptes annuels ci-joints de **TMR Transports de Martigny et Régions SA**, comprenant le bilan, le compte de résultat, le tableau des flux de trésorerie et l'annexe pour l'exercice arrêté au 31 décembre 2019.

Responsabilité du Conseil d'administration

La responsabilité de l'établissement des comptes annuels, conformément aux dispositions légales et aux statuts, incombe au Conseil d'administration. Cette responsabilité comprend la conception, la mise en place et le maintien d'un système de contrôle interne relatif à l'établissement et la présentation des comptes annuels afin que ceux-ci ne contiennent pas d'anomalies significatives, que celles-ci résultent de fraudes ou d'erreurs. En outre, le Conseil d'administration est responsable du choix et de l'application de méthodes comptables appropriées, ainsi que des estimations comptables adéquates.

Responsabilité de l'organe de révision

Notre responsabilité consiste, sur la base de notre audit, à exprimer une opinion sur les comptes annuels. Nous avons effectué notre audit conformément à la loi suisse et aux Normes d'audit suisses (NAS). Ces normes requièrent de planifier et réaliser l'audit pour obtenir une assurance raisonnable que les comptes annuels ne contiennent pas d'anomalies significatives.

Un audit inclut la mise en œuvre de procédures d'audit en vue de recueillir des éléments probants concernant les valeurs et les informations fournies dans les comptes annuels. Le choix des procédures d'audit relève du jugement de l'auditeur, de même que l'évaluation des risques que les comptes annuels puissent contenir des anomalies significatives, que celles-ci résultent de fraudes ou d'erreurs. Lors de l'évaluation de ces risques, l'auditeur prend en compte le système de contrôle interne relatif à l'établissement des comptes annuels, pour définir les procédures d'audit adaptées aux circonstances, et non pas dans le but d'exprimer une opinion sur l'efficacité de celui-ci. Un audit comprend, en outre, une évaluation de l'adéquation des méthodes comptables appliquées, du caractère plausible des estimations comptables effectuées ainsi qu'une appréciation de la présentation des comptes annuels dans leur ensemble. Nous estimons que les éléments probants recueillis constituent une base suffisante et adéquate pour former notre opinion d'audit.

Opinion d'audit

Selon notre appréciation, les comptes annuels pour l'exercice arrêté au 31 décembre 2019 sont conformes à la loi suisse et aux statuts.

Rapport sur d'autres dispositions légales

Nous attestons que nous remplissons les exigences légales d'agrément conformément à la loi sur la surveillance de la révision (LSR) et d'indépendance (art. 728 CO et art. 11 LSR) et qu'il n'existe aucun fait incompatible avec notre indépendance.

Conformément à l'art. 728a al. 1 chiff. 3 CO et à la Norme d'audit suisse 890, nous attestons qu'il existe un système de contrôle interne relatif à l'établissement et la présentation des comptes annuels, défini selon les prescriptions du Conseil d'administration.

En outre, nous attestons que la proposition relative à l'emploi du bénéfice au bilan est conforme à la loi suisse et aux statuts et recommandons d'approuver les comptes annuels qui vous sont soumis.

Martigny, le 4 mai 2020

NOFIVAL SA



Dimitri Vernay
Expert réviseur agréé
Réviseur responsable



Claude Tornay
Expert réviseur agréé

PROPOSITIONS DU CONSEIL D'ADMINISTRATION

Sur la base du présent rapport et de celui de l'organe de révision, nous vous proposons, Mesdames et Messieurs les actionnaires:

- D'approuver le présent document, ainsi que les comptes et le bilan 2018.
- D'approuver la répartition du résultat.
- De donner décharge au Conseil d'administration pour l'exercice 2018 et de prendre acte du rapport de l'organe de révision des comptes.

Nous vous exprimons, Mesdames et Messieurs les actionnaires, notre vive reconnaissance pour la confiance que vous nous témoignez et pour l'intérêt que vous portez aux affaires de la société.

Le Conseil d'administration adresse également ses vifs remerciements aux cadres et à tout le personnel, qui s'engagent avec enthousiasme et compétence pour le développement de la compagnie.

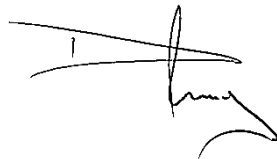
Au nom du Conseil d'administration

Le Président



Jean-François Lattion

Le Secrétaire



Olivier Dumas

CERTIFICATIONS



QUALITY
Our Passion



OFFICE CANTONAL AI DU VALAIS
KANTONALE IV-STELLE WALLIS

Martigny, le 10 juin 2020



TRANSPORTS DE MARTIGNY ET RÉGIONS SA – RUE DE LA POSTE 3 – CASE POSTALE 727 – CH 1920 MARTIGNY
TÉL. +41 (0)27 721 68 40 – info@tmrsa.ch – www.tmrsa.ch