



TMR

Rapport annuel
2020



SOMMAIRE

∨

6	ORGANES DE GESTION ET DE CONTRÔLE
9	ORGANISATION OPÉRATIONNELLE
10	MESSAGE DU PRÉSIDENT ET DU DIRECTEUR GÉNÉRAL
12	TMR EN CHIFFRES
14	VOYAGEURS
18	MATÉRIEL ROULANT
24	INFRASTRUCTURE
28	CAMIONNAGE
30	MARKETING & COMMUNICATION
32	QUALITÉ, SÉCURITÉ, ENVIRONNEMENT
34	RESSOURCES HUMAINES
36	RAPPORT FINANCES ET CONTROLLING
58	RAPPORT ORGANE DE RÉVISION
60	PROPOSITIONS DU CONSEIL D'ADMINISTRATION
62	PV DE L'AG 2020

A portrait of Jean-François Lattion, a middle-aged man with short grey hair and a slight smile, wearing a dark jacket over a light-colored shirt. The background is a solid red color.

JEAN-FRANÇOIS LATTION

A portrait of David Martinetti, a middle-aged man with short grey hair, smiling slightly, wearing a dark jacket over a light-colored shirt. The background is a solid red color.

DAVID MARTINETTI

A portrait of Olivier Dumas, an older man with a full grey beard and mustache, looking directly at the camera with a neutral expression, wearing a dark jacket over a light-colored shirt. The background is a solid red color.

OLIVIER DUMAS

A portrait of Nicolas Grandjean, a man with short dark hair and glasses, looking directly at the camera with a neutral expression, wearing a dark jacket over a light-colored shirt. The background is a solid red color.

NICOLAS GRANDJEAN

ORGANES DE GESTION

A portrait of Fernand Mariétan, a middle-aged man with short grey hair and a slight smile, wearing a dark jacket over a light-colored shirt. The background is a solid red color.

FERNAND MARIÉTAN

A portrait of Florian Piasenta, a man with short dark hair and glasses, smiling broadly, wearing a dark turtleneck sweater. The background is a solid red color.

FLORIAN PIASENTA

A portrait of Eloi Rossier, a middle-aged man with short grey hair, looking directly at the camera with a serious expression, wearing a dark jacket over a light-colored shirt. The background is a solid red color.

ELOI ROSSIER

CONSEIL D'ADMINISTRATION

PRÉSIDENT

M. Jean-François Lattion, Orsières (délégué régional)

VICE-PRÉSIDENT

M. David Martinetti, Martigny (délégué de la ville de Martigny)

MEMBRES

MM. Olivier Dumas, Martigny, secrétaire du CA (administrateur indépendant)
Nicolas Grandjean, Auvernier (délégué de la Confédération)
Fernand Mariétan, Monthey (délégué du Canton du Valais)
Florian Piasenta, Salvan (délégué régional)
Eloi Rossier, Le Châble (délégué régional)

ORGANE DE RÉVISION

Nofival SA, Martigny

SIÈGE SOCIAL

Rue de la Poste 3, 1920 Martigny

ASSEMBLÉE GÉNÉRALE

En date du 10 juin 2020, s'est tenue notre Assemblée Générale ordinaire, en présence de quelques représentants de la société et de Me Pierre-Cyril Sauthier, avocat et notaire.

En raison de la crise sanitaire liée au coronavirus et afin de respecter les règles en vigueur, le Conseil d'administration des TMR a décidé de recourir au vote par écrit en lieu et place de la traditionnelle Assemblée Générale.

Le rapport de gestion, les comptes et le bilan de l'exercice 2019 ont été acceptés à l'unanimité par les actionnaires qui ont, aussi, donné décharge aux organes responsables.

Monsieur Jean-François Lattion a été réélu, à l'unanimité, en qualité de Président du Conseil d'administration.

L'AG a renouvelé le mandat à l'ensemble des administrateurs sortants ainsi qu'à l'organe de révision pour une nouvelle période.

CONSEIL D'ADMINISTRATION

Le Conseil d'administration s'est réuni à 5 reprises.
Hormis les affaires courantes, il a notamment :

Suivi l'évolution des dossiers :

- du renouvellement de matériel roulant avec la SNCF
- des travaux de modifications des courbes du Châble
- des appels d'offres des bus urbains de Martigny et de l'Entremont

Adjugé les travaux pour les grands chantiers :

- entre Martigny et Châtelard-Frontière pour la voie étroite
- entre Martigny et Le Châble / Orsières pour la voie normale

Pris, régulièrement, connaissance de la situation financière

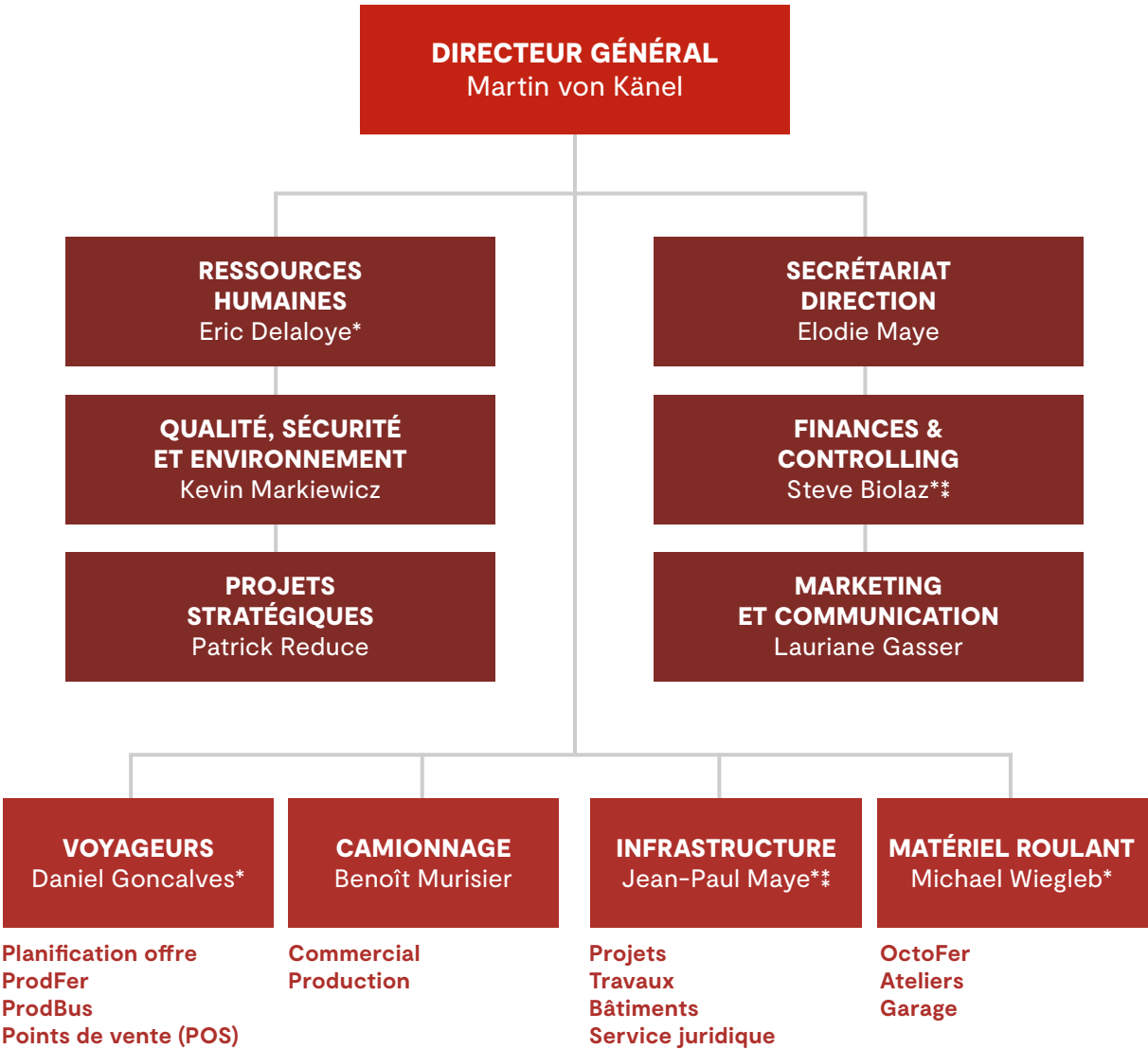
Validé le budget et les investissements 2021

Approuvé la nouvelle organisation de la société

Adopté la stratégie de l'entreprise pour les années 2021 – 2025

ORGANISATION OPÉRATIONNELLE

CONSEIL D'ADMINISTRATION



TMR – ORGANISATION OPÉRATIONNELLE

* Membre de la direction

** Directeur adjoint



MESSAGE

JEAN-FRANÇOIS LATTION
PRÉSIDENT

MARTIN VON KÄNEL
DIRECTEUR GÉNÉRAL

Mesdames et Messieurs les actionnaires,

Nous clôturons une année 2020 bien particulière. Notre entreprise prévoyait une année festive et réjouissante avec la célébration des 20 ans de TMR. Au lieu de cela, nous avons dû faire face à la pandémie de coronavirus, accompagnée de ses diverses restrictions. Tout a été bouleversé et il a fallu faire preuve de souplesse et d'adaptation. Ces épreuves ont confirmé que nous étions capables de relever de nouveaux défis et que TMR a toutes les cartes en main pour voir l'avenir avec optimisme.

Deux importantes mises au concours pour les lignes de bus de Martigny et de l'Entremont ont été remportées par TMR. Cela pérennise le secteur de la mobilité et des transports publics pour de nombreuses années. De nouvelles synergies avec les partenaires régionaux pourront ainsi se dessiner, offrir de belles opportunités et les places de travail dans la région sont maintenues.

L'infrastructure poursuit sa croissance dans la réalisation de mandats externes et se voit confier de nombreux projets. Plusieurs millions ont été engagés dans les travaux sur nos lignes Mont-Blanc Express et Saint-Bernard Express pour assurer le confort et la sécurité de nos voyageurs.

Le département camionnage a renforcé ses partenariats et mis ses compétences en commun avec d'autres entreprises de la région, notamment pour créer le CTM (Centre de Transferts Martigny) dans une démarche écologique, visant à réduire l'impact environnemental dans la gestion des déchets.

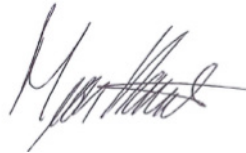
TMR a la chance de pouvoir compter sur l'engagement et le professionnalisme de ses collaborateurs. Grâce à eux l'entreprise peut mener à bien sa mission et nous tenons à leur exprimer notre profonde reconnaissance. Nous nous réjouissons de pouvoir compter sur leur investissement à l'avenir.

À nos clients et commanditaires, ainsi qu'à vous, Mesdames et Messieurs les actionnaires, nous adressons nos remerciements et meilleurs messages pour la confiance témoignée et votre soutien si précieux.

Jean-François LATTION



Martin VON KÄNEL



TMR EN CHIFFRES



45.5 mios

CHIFFRE D'AFFAIRES EN CHF



1'279'329

KM BUS EN TRAFIC DE LIGNE



230

COLLABORATEURS



162'667

VOYAGEURS EN BUS



95

PROJETS
INFRASTRUCTURE



20.5 mios

MONTANT DES
INVESTISSEMENTS
EN CHF



35

BOGIES EN RÉVISION



259'545

VOYAGEURS
«MONT-BLANC EXPRESS»



2'243'289

KM PARCOURUS
PAR LES VÉHICULES
ROUTIERS



VOYAGEURS

En 2020, le département Voyageurs a été largement impacté par la pandémie de coronavirus. Une diminution de fréquentation a été constatée tant sur les lignes ferroviaires que des bus. Quant à l'agence Octodure Voyages, elle a dû faire face à une charge de travail supplémentaire avec la gestion des annulations, sans pouvoir compter sur les revenus habituels de la vente de voyages qui a été stoppée net.

PRODUCTION FERROVIAIRE

FAITS MARQUANTS

L'offre du Verbier Express reliant directement Genève au Châble, ayant rencontré un beau succès sur l'hiver 2020, a été reconduite pour la saison hivernale 20/21. Le Mont-Blanc Express, privé notamment des nombreux groupes étrangers, accuse une baisse de fréquentation de 25%. Même si la clientèle suisse était présente, cela ne compense pas les réservations des Tours opérateurs. Grâce au département infrastructure qui effectue un suivi régulier et des entretiens préventifs, une diminution des événements naturels a été relevée. Soucieux de bien desservir les écoliers, deux courses supplémentaires par jour sur la ligne du Mont-Blanc Express ont été ajoutées à l'horaire 2020. Au vu des moyens de sécurité déployés, nous nous réjouissons de constater une diminution des situations d'incidents LCR aux différents passages à niveau.

PROJETS ET DÉFIS FUTURS

Après plusieurs discussions avec l'EMB*, une optimisation du modèle d'exploitation est à l'étude avec pour objectif d'améliorer les futures liaisons Suisse - France.

*Etablissement Mont-Blanc

CHIFFRES CLÉS PRODUCTION FERROVIAIRE



257'370

KM MARTIGNY - CHÂTELARD-FRONTIÈRE



13'000

KM CHÂTELARD-FRONTIÈRE - VALLORCINE



99.7%

PONCTUALITÉ

TYPE DE VÉHICULE	PART EN % CIRCULATION DES VÉHICULES
Z870	49%
Z800 (rames suisses)	23%
Z800 (rames françaises)	21%
BDeh 4/4	8%

PRODUCTION BUS

FAITS MARQUANTS

Dans le but de pérenniser les transports publics et de proposer des services de qualité à notre clientèle, TMR a déposé, en 2020, deux dossiers de candidatures répondant aux appels d'offres pour les lignes de bus urbains de Martigny et des bus d'Entremont. Ces deux concessions permettront à notre entreprise de gérer en direct les lignes auparavant exploitées sous le nom de CarPostal. Il sera ainsi possible de gagner en souplesse et en synergie avec de nouveaux défis à la clé.

Afin d'offrir plus de mobilité à la population d'Orsières et de Sembrancher, un projet pilote de transport à la demande a été développé en collaboration avec les Communes de ces deux localités. Les restrictions liées au coronavirus se sont ressenties également sur les lignes de bus au départ d'Orsières notamment, avec une baisse de fréquentation de 22%. Par ailleurs, l'annulation de nombreuses manifestations nous a privés d'une large partie des recettes liées aux courses spéciales.

PROJETS ET DÉFIS FUTURS

Le grand défi de l'année à venir pour le département ProdBus est la mise en place des bus en Entremont. Nous avons à cœur d'offrir un service de qualité et de sécurité à tous nos usagers et c'est pourquoi nos équipes œuvreront à ce projet en 2021.

CHIFFRES CLÉS
PRODUCTION BUS



1'279'329

KM PARCOURUS PAR
L'ENSEMBLE DU RÉSEAU BUS



11

NAVETTES À VERBIER



10

AUTOCARS DE LIGNES
À ORSIÈRES



22

AUTOCARS CARPOSTAL DE LIGNES
À MARTIGNY ET AU CHÂBLE



CHIFFRES CLÉS
MAINTENANCE RAIL



270'370

KM PARCOURUS
MONT-BLANC EXPRESS



408'184

KM PARCOURUS
SAINT-BERNARD EXPRESS



15'074

PIÈCES
COMMANDÉES

**MATÉRIEL
ROULANT**

CENTRE DE MAINTENANCE RAIL

Ateliers de Vernayaz et Orsières

FAITS MARQUANTS

Mont-Blanc Express

En décembre 2020, l'audit de Certifer pour devenir une Entité en Charge de Maintenance ECM a été réussi.

Les travaux suivants ont été effectués pour le Mont-Blanc Express :

- Opération caisse : programme TMR/SNCF d'assainissement de la structure et de l'apparence des rames Z800 (en cours)
- Remise en service de la rame BDeh n°7 de 1964 servant d'engin chasse-neige durant la saison hivernale ainsi qu'au service voyageurs le restant de l'année

Saint-Bernard Express

En collaboration avec le département Infrastructure, un dispositif de traitement des eaux usées des cabines WC des trains au Châble a été mis en service.

Les travaux suivants ont été accomplis pour le Saint-Bernard Express :

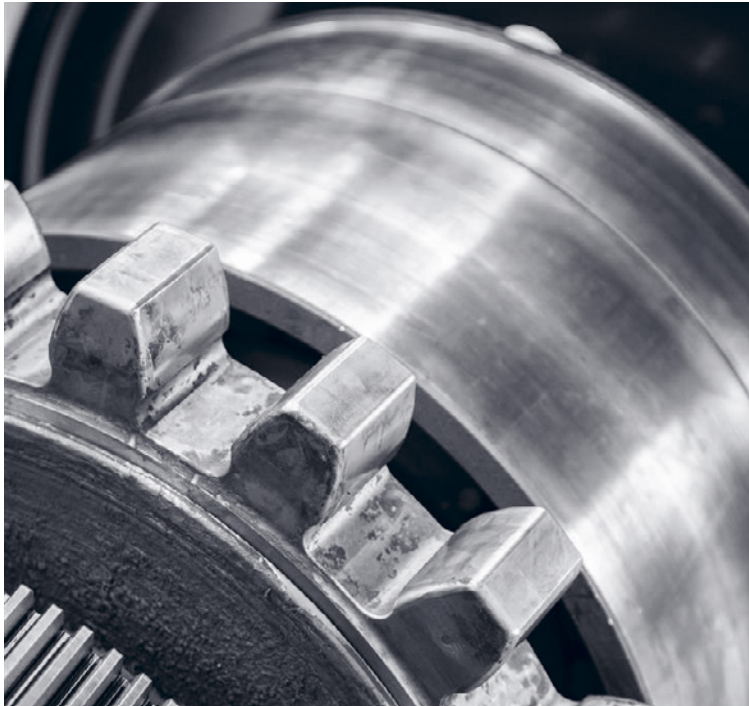
- Echange des essieux porteurs des rames Nina pour reprofilage à OctoFer
- Elaboration d'un catalogue de prestations supplémentaires dans le cadre de la révision R1 des rames NINA
- Conduite des rames TWINDEX entre Martigny et le Châble ainsi que suivi des travaux de garantie pour Bombardier Transportation Suisse SA

PROJETS ET DÉFIS FUTURS

Nos centres de maintenance de Vernayaz et Orsières projettent d'acquérir les véhicules suivants :

- 1 locotracteur de chantier voie normale
- 7 rames Z890 en regroupement TMR – SNCF d'ici 2024

Des démarches d'appels à candidatures pour les marchés publics d'acquisition du tracteur d'infrastructure à voie normale ainsi que pour les 7 automotrices Z890 du Mont-Blanc Express ont été lancées mais n'ont pas apporté les résultats escomptés. En raison d'une seule candidature pour ces deux marchés, la garantie d'une concurrence efficace n'étant pas réalisée, les deux procédures ont été interrompues et désormais, les démarches se poursuivent sous la forme de gré à gré.



CHIFFRES CLÉS
CENTRE DE COMPÉTENCE



32

CLIENTS



208

COMMANDES



35

BOGIES EN RÉVISION



179/24

PONTS ET ESSIEUX MONTÉS
PORTEURS RÉVISÉS EN RLU



3'246'586

CA TOTAL EN CHF*

CENTRE DE COMPÉTENCES

BOGIES - OCTOFER

FAITS MARQUANTS 2020

Pour rester à la hauteur des exigences en termes d'assurance qualité des produits et de la formation de nos apprentis, un nouveau collaborateur, en charge de ces activités, a pris ses fonctions en décembre 2020. Une première participation à la foire Innotrans était prévue pour faire connaître notre centre de compétences en dehors de nos frontières. Malheureusement, au vu de la situation sanitaire, celle-ci est reportée à 2022.

PROJETS ET DÉFIS FUTURS

Le centre de compétences Octofer est en cours de soumission pour les contrats suivants :

- Révision des essieux moteurs et porteurs pour le Chemin de Fer de Provence
- Révision R1 des bogies GTW dès avril 2022, issue d'un contrat cadre à conclure, liant TMR et le MOB

Une certification liée aux exigences des essieux-axes ferroviaires en conformité avec la norme EN12361 est prévue pour le 4e trimestre 2021.

*En fonction du CA, clients les plus importants : SNCF, MGB, Bombardier, CFF, CMB





CHIFFRES CLÉS
CENTRE DE MAINTENANCE ROUTE



116

VÉHICULES ROUTIERS



18

NOUVEAUX
VÉHICULES



76

EXPERTISES



6

VÉHICULES
ÉLECTRIQUES



52

VÉHICULES CONFORMES À LA NORME
EURO 6X / B6X / ÉLECTRIQUES

= 77.6 % DU PARC MOTORISÉ TMR

CENTRE DE MAINTENANCE ROUTE

Garage Orsières

FAITS MARQUANTS 2020

L'obtention des nouvelles concessions en 2020 et 2021 ainsi que les exigences des normes LHand ont conduit à l'acquisition des véhicules suivants :

- 5 bus de ligne à plancher surbaissé intégral pour la desserte des lignes urbaines de Martigny
- 1 minibus Sprinter avec plateforme élévatrice, conforme à la LHand
- 4+4 bus à niveau d'entrée surbaissé pour la desserte des lignes en Entremont (évaluation des offres encore en cours)

PROJETS ET DÉFIS FUTURS

Dorénavant, l'équipe du garage mettra également ses compétences à profit de tiers privés et publics en proposant les nouveaux services suivants :

- préparation à l'expertise
- maintenance préventive, corrective et curative
- expertise d'ingénierie, notamment dans le domaine de mise au concours et de l'évaluation des offres
- définition du futur système de desserte à propulsion alternative dans la ville de Martigny



INFRASTRUCTURE

CHIFFRES CLÉS
INFRA



16.7 mios
INVESTISSEMENTS



4'375
HEURES D'INGÉNIERIE
POUR TIERS



60
PROJETS ET
TRAVAUX TIERS



35

PROJETS INTERNES
À TMR



6'100
MÈTRES DE RAILS COMMANDÉS



+17%
TAUX DE CROISSANCE
HEURES MANDATS TIERS
2019 VS 2020

FAITS MARQUANTS 2020

En dépit de la pandémie, la réalisation des projets et les travaux d'entretien du département infrastructure n'ont été que très peu impactés. Les grands projets suivants ont rythmé l'année 2020 :

- Début de la construction d'ouvrages de soutènement pour la transformation de la gare de Bovernier
- Raccordement ferroviaire de la halle Octofer à la gare de Martigny CFF
- Fin des travaux de modifications des courbes du Châble
- Fin des travaux d'assainissement du tunnel du Lachat
- Réfection de voie de 1000m sur le tronçon Sembrancher – Orsières
- Réfection de voie et appareil de voie sur la ligne du Martigny – Châtelard



PROJETS INTERNES

Dans le cadre du dépôt des dossiers PAP, le bureau Infra Projets s'est chargé des études et réalisations suivantes :

- Réfection de la LC de la courbe Migros
- Déplacement de la gare des Marécottes
- Déplacement de la halte du Châtelard-Village
- Assainissement du tunnel du Bourgout (mise à jour dossier PAP)
- Transformation de la gare de Martigny VE
- Assainissement du pont du Borgeaud
- Suppression du PN du Guercet
- Construction d'une nouvelle sous-station à Vernayaz

MANDATS DE TIERS

TMR poursuit sa croissance pour la réalisation de mandats externes. En 2020, les projets suivants ont été confiés au bureau Infra Projets :

- Études du tracé des voies et appareils de voie pour les projets des TPC
- Homologation d'un profil d'espace libre pour les lignes d'Aigle Leysin et du Bex-Villars- Bretaye
- Études du tracé des voies et appareils de voie pour les projets et assainissements du MBC. Prestations de géomètre pour de nombreux chantiers MBC
- Expertise de nombreux projets voie ferrée pour le LEB
- Expertise en sous-traitance du bureau GESTE du projet géomatique du tunnel du LEB
- Projets voie ferrée pour le compte d'AluInfra Services à Sierre. Direction locale des travaux de voie ferrée
- Partie voie ferrée et géomatique du dossier PAP de la nouvelle gare de Bière
- Partie voie ferrée et géomatique du dossier d'avant-projet de la nouvelle gare de Morges pour les installations voie métrique
- Etude de l'avant-projet voie ferrée pour la gare de Môtiers des transN

PROJETS ET DÉFIS FUTURS

Les lignes ferroviaires sont constamment sujettes à être entretenues. Voici les projets déjà planifiés pour les années à venir :

VOIE NORMALE

- Gare de Bovernier
- Démolition de l'ancienne halte des Valettes et assainissement du mur
- Déplacement de la halte d'Etiez et assainissement de la voie sur 1'600 m
- Automatisation de toutes les herses du St-Bernard Express et du Mont-Blanc Express
- Fin des travaux du raccordement ferroviaire à Octofer et mise en service

VOIE MÉTRIQUE

- Assainissement du tunnel du Bourgout
- Remplacement du rail de contact par le nouveau rail en alu
- Modification des postes d'enclenchement et préparation à la migration RCS – RCI
- Assainissement du pont métallique à l'entrée de Salvan
- Assainissement de 500m de voie et remplacement de l'AV4 de Châtelard-Frontière

TIERS

- Direction locale des travaux voie ferrée du renouvellement de l'appareil de voie L1 chez AluInfra Services à Sierre
- Divers mandats de géomètre voie ferrée pour MBC, TPC, SERSA, etc.



CHIFFRES CLÉS
CAMIONNAGE



21

CAMIONS



7

REMORQUES



270

BENNES ET ACCESSOIRES



904'803

KM PARCOURUS

CAMIONNAGE

FAITS MARQUANTS 2020

De nouveaux contrats avec l'OFROU ont été signés pour le service hivernal sur l'axe Martigny – Tunnel du St-Bernard et en cas d'évènements extraordinaires tels qu'éboulements ou laves torrentielles.

La digitalisation se poursuit avec la mise en place de la gestion des bons électroniques. Cela a permis la simplification du contrôle et de la tarification des transports.

En septembre 2020, un nouveau centre colis régional La Poste a été inauguré à Vétroz. À l'avenir, le traitement des envois se fera dans la région et, en prévision du grand volume de distribution à certaines périodes de l'année, TMR a été mandaté pour effectuer des courses de renforts.

La création du Centre de Transferts Martigny SA – CTM SA – est le fruit de la mise en commun des compétences de plusieurs entreprises (FAVRE SA, RETRIPA SA, TMR SA). Situé sur le site d'OctoFer, ce centre a pour but la gestion opérationnelle d'infrastructures de pré-tri et le transfert de déchets et matières valorisables. Les travaux y relatifs débiteront en 2021. L'année 2020 a aussi été marquée par les grands projets suivants :

- 3^e étape du chantier de l'autoroute A9
- Fin de l'assainissement du site des Vorziers
- Fin de l'aménagement de la courbe du Châble
- Début des travaux d'endiguement de la Dranse à l'embouchure du Rhône, Martigny
- Grand volume de pose d'enrobée en Valais

PROJETS ET DÉFIS FUTURS

Dans le but d'évoluer et s'adapter aux nouvelles exigences et à la complexité des futurs marchés, le département continuera à mener des actions ciblées tout en créant de nouveaux produits.



TMR – CAMIONNAGE

TOTAL KM CAMIONNAGE	904803	
Marchandises / chantiers	499 606	55%
Courrier postal	177 568	20%
Bennes / conteneurs	137 060	15%
Déneigement & salage / service hivernal	32 710	4%
Ciment / béton et pompage	28 350	3%
Ordures ménagères / gestion des déchets	29 509	3%

**MARKETING
& COMMUNICATION**

FTMIR

FAITS MARQUANTS 2020

2020 était une année de transition avec une réorganisation du département et de ses fonctions. Auparavant, les forces étaient concentrées sur le développement de l'agence Octodure Voyages, du Mont-Blanc Express et des Excursions.

À la suite du départ de son responsable, la volonté était de réorienter le marketing de TMR. Désormais en état-major de la direction, sa fonction principale est le support à tous les départements de l'entreprise. Cela implique la centralisation et la professionnalisation de la communication, tant interne qu'externe avec pour objectif final d'améliorer la notoriété et l'image de TMR et ainsi développer le chiffre d'affaires pour tous les secteurs. Dans cette optique, un projet de refonte de la charte graphique de TMR a démarré en 2020 et sera finalisé en 2021.

Un partenariat a été signé avec la Matterhorn Region (MRAG), le centre de compétences de Valais Wallis Promotion pour les marchés étrangers. L'objectif, au travers de cette structure, est d'étendre la notoriété de TMR et de la région de Martigny au-delà des frontières et de bénéficier des forces de vente professionnelles déjà mises en place.

Une grande partie des activités de promotion ont été affectées par la situation sanitaire et n'ont pas pu avoir lieu comme prévu. Par ailleurs, les voyageurs étrangers, qui venaient en nombre via les Tours opérateurs, ont manqué à l'appel, avec une influence très négative sur le chiffre d'affaires du Mont-Blanc Express notamment.

Le secteur des Excursions a aussi été largement impacté par la pandémie. Tous les voyages prévus au cours de l'année ont dû être annulés et les demandes pour les sorties en car ont été très faibles. Ce sont surtout les déplacements des équipes du FC Sion qui ont occupé nos véhicules et nos chauffeurs.

PROJETS ET DÉFIS FUTURS

Les forces du département marketing vont se concentrer sur les projets suivants :

- Finalisation et implémentation du nouveau corporate design TMR
- Amélioration de la communication interne
- Mise en place de mesures de communication pour les bus de l'Entremont
- Promotion du Mont-Blanc Express et des offres liées
- Développement du partenariat avec MRAG
- Mise en place de mesures marketing pour tous les secteurs de l'entreprise
- Augmentation de la présence digitale de TMR

QUALITÉ, SÉCURITÉ, ENVIRONNEMENT



QUALITÉ



2020, année des certifications!

Grâce à la mobilisation de l'ensemble des collaborateurs de l'entreprise, les certifications dans les domaines de la qualité, la sécurité et l'environnement ont été renouvelées avec succès. Désormais, le système de management intégré de TMR répond pleinement aux exigences des normes ISO 9001:2015, ISO 14001:2015, ISO 45001:2018 et Valais Excellence.

Le système de management de la maintenance des bogies et du matériel roulant voyageurs, wagons et locomotives a, lui aussi, été évalué et TMR a obtenu les certifications ECM ainsi qu'ECFM. Elles représentent la concrétisation des actions entreprises pour mettre en qualité et sécurité l'ensemble de ses processus de pilotage de la maintenance.



SANTÉ ET SOLIDARITÉ

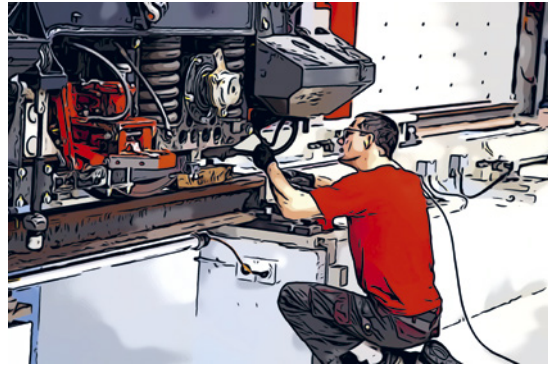


TMR a souhaité mobiliser ses collaborateurs autour d'un défi sportif avec un but caritatif qui lui tenait à cœur. Durant 3 mois, chacun a été incité à mesurer ses efforts (à pied, à la course ou à vélo) dans l'objectif de réaliser le plus de km possible au profit de l'association ProJo. Ce tour de la terre virtuel – avec un total de 42'233 km parcourus – a permis de reverser un montant de CHF 3'000.- à cette association qui se bat pour les personnes en situation de handicap.

SÉCURITÉ AU TRAVAIL



Le projet Newcomer TMR, représenté sous forme de bandes dessinées animées associées à chaque secteur d'activités et aux risques y relatifs, a démarré et a pour but de tendre vers le zéro accident. Ces vidéos seront, ensuite, présentées à chaque collaborateur afin de le sensibiliser aux dangers liés à sa fonction.



ENVIRONNEMENT



Consommer de l'énergie renouvelable de source non fossile est non seulement un acte responsable mais indispensable dans le contexte actuel. C'est pour cette raison que la Gare TMR du Châble est désormais alimentée en énergie électrique issue à 100% de centrales hydroélectriques.

RESSOURCES HUMAINES

CHIFFRES CLÉS
RESSOURCES HUMAINES



230

COLLABORATEURS



12

ANS DE FIDÉLITÉ
MOYENNE À L'ENTREPRISE



19

APPRENTIS ET STAGIAIRES



108

PERSONNES ONT PARTICIPÉ À DES
FORMATIONS CONTINUES



14

JUBILAIRES
(10 ANS, 20 ANS, 30 ANS)



15%

DE FEMMES



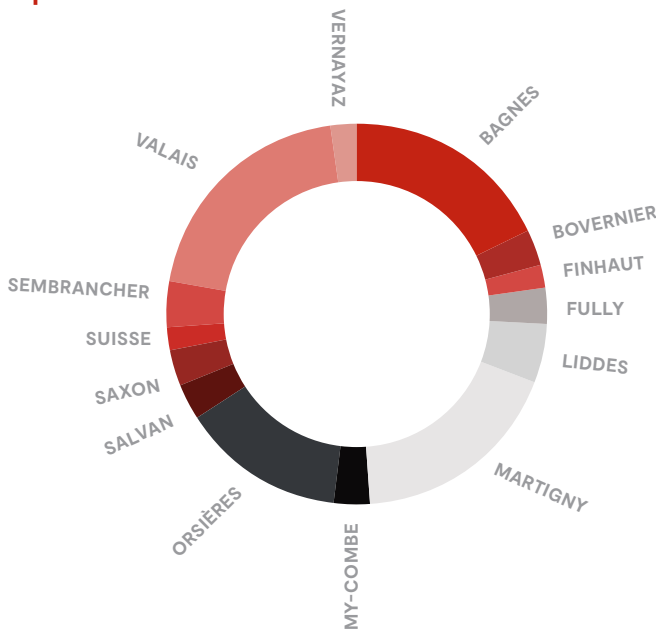
115%

TAUX DE COUVERTURE
CAISSE DE PENSION

ACTIVITES RH

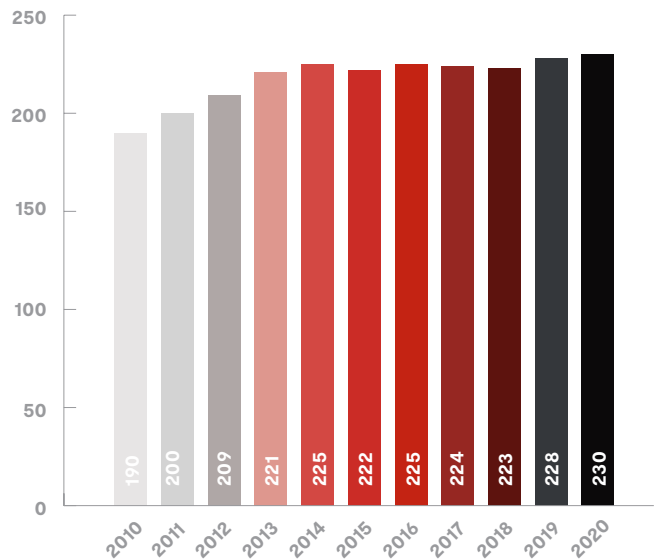
La pandémie a fortement marqué les activités du département en 2020. Il a fallu se montrer réactif face aux nombreux changements et décisions du Conseil Fédéral et s'adapter constamment, notamment avec l'application de RHT pour certains départements. Ces événements extraordinaires ont été bien gérés et tout a été mis en place pour ne pas entraver la poursuite des activités habituelles et le soutien aux collaborateurs. Dans le parcours d'amélioration des divers modules RH, plusieurs projets ont été réalisés et les processus y relatifs ont été adaptés. Des stages pratiques, en collaboration avec l'AI et IPT, ont été mis en place et ont contribué à un retour à la vie professionnelle pour des personnes en réinsertion. Enfin, nous avons malheureusement été contraints d'annuler notre traditionnelle soirée du personnel qui réjouit, chaque année, tous les collaborateurs.

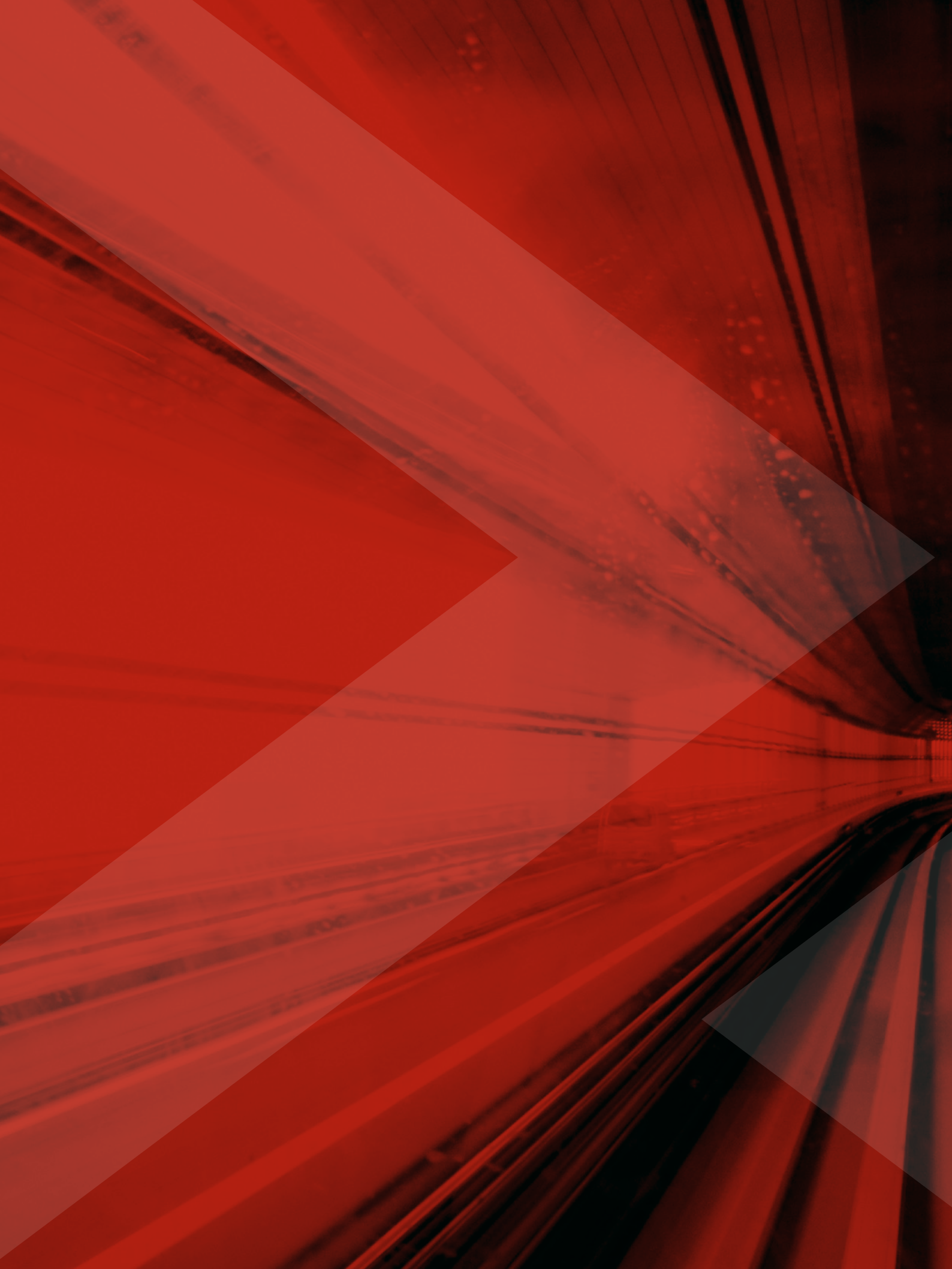
Salaires bruts 2020 par commune



SALAIRES BRUTS 2020 PAR COMMUNE		
Bagnes	18%	2 758 226
Bovernier	3%	433 317
Finhaut	2%	335 905
Fully	3%	450 905
Liddes	5%	736 994
Martigny	18%	2 676 897
My-Combe	3%	478 093
Orsières	14%	2 121 183
Salvan	3%	514 789
Saxon	3%	419 112
Sembrancher	2%	280 147
Suisse	5%	695 845
Valais	20%	2 975 274
Vernayaz	2%	310 740
TOTAL	100%	15 187 425

Effectifs moyen du personnel







**RAPPORT
FINANCES ET
CONTROLLING**

CHIFFRES CLÉS (EN KCHF)	2016	2017	2018	2019	2020
Charges de personnel	18'403	18'113	17'765	17'856	18'252
Autres charges	15'626	17'560	17'478	19'003	16'117
Amortissements	8'366	9'838	9'693	10'199	10'692
Produits des transports publics	2'360	2'352	2'700	3'352	4'102
Indemnités des pouvoirs publics	15'482	15'747	15'677	17'240	17'725
Autres produits	26'301	27'887	27'638	27'192	23'672
Résultat d'exploitation après impôts	1'742	483	1 069	706	403
Immobilisations nettes	138'462	159'539	178'137	194'436	201'359
Dépenses pour investissements	41'782	44'561	37'504	22'528	20'459
Réserves art. 67 LCdF et 36 LTV	5'350	6'008	7'380	8'146	8'445

REVUE DE L'ANNÉE 2020

D'un point de vue général et malgré le contexte particulier qui a entaché cette année 2020, nous pouvons qualifier cet exercice de correct.

Certes, les secteurs touristiques ont été très fortement impactés. Les recettes du Mont-Blanc Express reculent de 42%, celles de l'excursion de 62% et même 82% pour l'agence de voyages. Si l'adaptation des indemnités obtenue ainsi qu'une bonne maîtrise des coûts ont permis de limiter la perte pour le transport ferroviaire de voyageurs, il en est tout autre pour les secteurs du transport touristique, pour lesquels nos différentes demandes d'aides ont été refusées.

En revanche, les recettes des lignes de bus, avec une clientèle plus régionale, n'ont vu leurs recettes baisser que de 19%. Les transports urbains et par navettes n'ont pas connu de baisse significative.

Les secteurs dits « techniques » ont mieux résisté à cette crise :

Tant l'entretien de l'infrastructure que les différents chantiers ont pu se dérouler sans encombre. À cela s'ajoute un important chiffre d'affaires pour les tiers réalisé par notre bureau d'ingénieurs, ce qui a permis de réaliser un bénéfice dans le secteur.

Notre centre de compétence d'OctoFer a pu maintenir le volume de l'année 2019. Il reste néanmoins des défis pour l'avenir afin de maintenir des prix compétitifs tout en assurant la qualité que nous sommes en mesure de fournir aujourd'hui à notre clientèle.

Pour la 2^e année consécutive, notre secteur camionnage réalise un bénéfice. Bien que le volume du déneigement ait fortement baissé, nous avons réussi à faire progresser le chiffre d'affaires de près de 14%.

Depuis cette année, comme toute entreprise de transports ayant reçu plus d'1 million de subventions, nous avons dû nous soumettre à un audit spécial. C'est dans ce sens également qu'a été audité notre SCI.

Plus que dans les chiffres, cette année restera malgré tout positive pour TMR puisqu'en gagnant simultanément les appels d'offres des bus urbains de Martigny ainsi que les lignes de bus de l'Entremont, c'est tout un secteur stratégique de l'entreprise qui a pu être pérennisé pour la prochaine décennie au moins.

Steve Biolaz

Responsable dpt Finances & Controlling

COMPTE DE RÉSULTAT

PRODUITS	2020	2019
PRODUITS DES TRANSPORTS	14 000 754	14 843 809
Voyageurs (transports publics)	4 012 797	3 272 565
Marchandises (transports publics)	89 320	79 735
Tourisme & Camionnage	5 790 039	5 707 957
Contrats lignes postales + navettes	4 108 597	5 783 553
PRESTATIONS DES POUVOIRS PUBLICS	17 724 746	17 240 145
PRODUITS ACCESSOIRES	13 704 258	15 634 491
Fermages et loyers	1 512 552	1 515 931
Produits liés à RegionAlps	3 326 727	2 860 879
Autres prestations pour des tiers	5 176 598	7 393 429
Résultats/ventes immobilisations	27 707	164 759
Autres produits	3 660 674	3 699 493
TOTAL DES PRODUITS	45 429 757	47 718 446
CHARGES	2020	2019
CHARGES MATIÈRES ET PRESTATIONS	8 385 375	11 141 777
Energie et matières de consommation	5 768 112	7 466 693
Matériel et prestations de tiers	2 617 263	3 675 084
CHARGES DE PERSONNEL	18 251 616	17 855 679
AUTRES CHARGES D'EXPLOITATION	6 803 884	6 979 140
Dépenses générales	3 135 980	2 916 779
Publicité	352 370	430 610
Assurances et dédommagements	637 999	628 125
Prestations de service par des tiers	1 584 984	1 667 406
Fermages et loyers	1 029 657	1 065 632
Perte sur débiteurs	62 895	270 588
AMORTISSEMENTS	10 691 526	10 198 637
Amortissements des immobilisations	10 674 108	10 049 548
Amortissements des participations fin.	17 418	144 351
Résultat s/ventes immobilisations	-	4 738
TOTAL DES CHARGES	44 132 400	46 175 234
RÉSULTAT D'EXPLOITATION	1 297 357	1 543 212

	2020	2019
RÉSULTAT D'EXPLOITATION	1 297 357	1 543 212
CHARGES ET PRODUITS FINANCIERS	- 857 991	- 816 537
Charges financières	- 927 497	- 882 367
Produits financiers	69 506	65 830
RÉSULTAT ORDINAIRE	439 366	726 675
CHARGES ET PRODUITS EXCEPTIONNELS	-	153 075
Charges extraordinaires	-	- 75 909
Produits extraordinaires	-	228 984
IMPÔTS DIRECTS	- 36 077	- 20 569
RÉSULTAT NET	403 289	859 181

PROPOSITION D'UTILISATION DU RÉSULTAT

UTILISATION DU RÉSULTAT	2020	2019
ATTRIBUTION AUX RÉSERVES	770 933	955 659
Réserve art. 67 LCdF	666 337	147 332
Réserve art. 36 LTV	-	618 511
Réserve facultative	104 595	189 817
UTILISATION DES RÉSERVES	- 367 644	- 96 478
Réserve art. 67 LCdF	-	-
Réserve art. 36 LTV	- 367 644	-
Réserve facultative	-	- 96 478
RÉSULTAT NET	403 289	859 181

BILAN

ACTIFS	2020	2019
ACTIFS CIRCULANTS	22 104 751	24 041 325
Trésorerie	15 053 133	14 142 018
Créances ventes et prestations	3 025 731	3 367 991
Ducroire	- 213 000	- 180 000
Créances envers des entités apparentées	1 445 680	3 848 129
Autres créances	616 013	760 318
Stocks	1 550 545	1 613 253
Actifs de régularisation	626 648	489 616
ACTIFS IMMOBILISÉS	228 408 961	217 889 870
Immobilisations corporelles	226 705 156	216 236 500
Administration générale	8 004 604	6 594 886
Infrastructure	137 649 642	121 202 062
TRV	28 272 766	30 829 772
Tourisme et Camionnage	3 621 589	3 855 921
Ateliers et garage	23 810 562	23 803 747
Imm. en cours de construction art. 59	3 535 103	3 529 362
Imm. en cours de construction infrastructure	20 006 318	24 871 993
Imm. en cours de construction autres secteurs	1 804 574	1 548 757
Immobilisations financières	1 550 424	1 489 122
Participations	153 382	164 247
TOTAL DE L'ACTIF	250 513 712	241 931 195

PASSIFS	2020	2019
CAPITAUX ÉTRANGERS	232 844 610	224 665 383
Capitaux étrangers à court terme	9 723 009	9 221 140
Dettes résultant d'achats et de prestations	4 403 814	4 664 631
Dettes résultant de créances sociales	262 075	352 715
Dettes envers des entités apparentées	1 459 266	508 271
Dettes à court terme portant intérêts	1 382 359	1 371 379
Dettes à court terme ne portant pas intérêts	500 000	500 000
Passifs de régularisation	1 715 495	1 824 144
Capitaux étrangers à long terme	223 121 602	215 444 243
Dettes ne portant pas intérêts	11 000 000	11 500 000
Dettes à long terme portant intérêts	42 377 369	40 825 739
Provisions à long terme	1 256 507	1 251 381
Contributions des pouvoirs publics	168 487 726	161 867 123
CAPITAUX PROPRES	17 669 102	17 265 813
Capital social	6 790 000	6 790 000
Propres parts du capital	- 28 389	- 28 389
Réserve légale issue du bénéfice	1 841 551	1 841 551
Réserve art. 67 LCdF	7 408 052	6 741 715
Réserve art. 36 LTV	1 036 511	1 404 154
Réserve facultative issue du bénéfice	621 376	516 781
TOTAL DU PASSIF	250 513 712	241 931 195

TABLEAU DES FLUX DE TRÉSORERIE

	2020	2019
TRÉSORERIE À L'OUVERTURE	14 142 018	17 643 121
ACTIVITÉS D'EXPLOITATION		
Résultat net d'entreprise	403 289	859 181
Résultat s/ventes immobilisations	- 27 707	- 164 882
Dotations aux amortissements ordinaires	10 674 108	10 049 548
Dotations aux amortissements extraordinaires	-	-
Variation des immobilisations financières	- 61 301	- 59 587
Variation des participations	10 866	- 155 062
Dotations(+) / dissolutions(-) de provisions à long terme	5 126	- 286 193
CAPACITÉ D'AUTOFINANCEMENT DE L'EXPLOITATION	11 004 380	10 243 005
Variation des créances	342 260	74 841
Variation de stocks	62 708	- 367 706
Variation des autres postes de l'actif	2 442 722	- 2 261 330
Variation des fonds étrangers à court terme	501 869	- 3 530 262
VARIATION DU FONDS DE ROULEMENT NET	3 349 558	- 6 084 457
Flux financiers provenant de l'exploitation	14 353 938	4 158 548

	2020	2019
ACTIVITÉS D'INVESTISSEMENTS		
Dépenses de construction de l'administration	- 2 233 252	- 437 295
Dépenses de construction infrastructure voie normale	- 12 939 739	- 9 992 181
Dépenses de construction infrastructure voie étroite	- 4 437 294	- 2 996 942
Dépenses de construction trafic régional voyageurs	- 273 946	- 2 233 722
Dépenses de construction camionnage	- 540 391	- 1 139 263
Dépenses de construction centres de maintenance	- 718 141	- 1 255 937
Dépenses d'immobilisations incorporelles	-	-
Désinvestissements	27 707	2 649 297
Flux financiers relatifs aux investissements	- 21 115 057	- 15 406 042
ACTIVITÉS DE FINANCEMENT		
Variation des dettes financières à long terme	1 051 631	- 2 341 342
Variation des contributions d'invest. pouvoirs publics	6 620 603	10 087 733
Variation des actions propres	-	-
Flux financiers relatifs au financement	7 672 234	7 746 391
Variation de la trésorerie	911 115	- 3 501 103
TRÉSORERIE À LA CLÔTURE	15 053 133	14 142 018

ANNEXE AUX COMPTES

1. PRINCIPES COMPTABLES

Depuis l'entrée en vigueur de la nouvelle ordonnance du DETEC concernant la comptabilité des entreprises concessionnaires, l'Office fédéral des transports (OFT) n'exige plus la conformité aux recommandations relatives à la présentation des comptes Swiss GAAP RPC.

Si cette norme continue à être appliquée pour la partie « publique » de l'entreprise, ce n'est plus le cas pour la partie privée, qui respecte le code des obligations et les normes fiscales.

Les conventions générales comptables ont été appliquées dans le respect des principes de prudence et de continuité d'exploitation.

2. RAISON DE COMMERCE, FORME JURIDIQUE ET SIÈGE

La société est inscrite au registre du commerce sous le nom de « TMR Transports de Martigny et Régions SA », sous la forme juridique de société anonyme et de siège social à Martigny.

3. SYSTÈME DE CONTRÔLE INTERNE

TMR a procédé à une évaluation des risques financiers des principaux processus :

- l'élaboration des offres relatives au transport public et des budgets ;
- l'établissement des reportings mensuels et la clôture des comptes ;
- la gestion des liquidités, des clients, des fournisseurs et des stocks ;
- la gestion de la fiscalité, des immobilisations, des accidents, de l'actionariat et du contrôle du trafic ;
- le controlling

D'autre part, les couvertures d'assurance RC et Incendie de l'ensemble des activités de TMR ont été analysées.

L'analyse des risques est approuvée par le Conseil d'administration.

4. EXAMEN DES COMPTES PAR L'OFFICE FÉDÉRAL DES TRANSPORT

En raison de l'adaptation du système de surveillance des subventions des transports publics, l'OFT renonce à approuver les comptes annuels, mais examine les comptes approuvés.

Par ailleurs, conformément à l'art. 4 al. 4 OCEC, TMR a mandaté l'organe de révision pour réaliser un audit spécial des subventions.

5. RÈGLES D'ÉVALUATIONS

Les éléments inscrits en comptabilité sont évalués selon la méthode des coûts historiques.

5.1 COURS UTILISÉS

Les cours utilisés pour les opérations en euro sont :

- cours pour les opérations en cours de période :

01.01 – 03.03	1.08	18.06 – 30.09	1.06
04.03 – 23.04	1.06	01.10 – 31.12	1.08
24.04 – 17.06	1.04		
- cours du 31 décembre pour les opérations de clôture
2020:1.08155 — 2019:1.087

5.2 CRÉANCES CLIENTS

Les montants dus par nos clients sont comptabilisés à la valeur nominale. Les créances douteuses sont traitées séparément et une provision pour pertes sur créances de CHF 213'000.- est constituée.

5.3 COMPTES DE RÉGULARISATION

Conformément au principe d'intégralité de la comptabilité, les charges et les produits concernant la période sont comptabilisés par les postes transitoires.

5.4 IMMOBILISATIONS

Les immobilisations sont évaluées à leur prix d'acquisition ou à leur coût de construction, déduction faite des amortissements.

Les durées d'amortissement utilisées sont conformes à la RTE 29900 pour le secteur infrastructure et à l'art.11 de l'OCEC pour les autres secteurs.

Les immobilisations en cours de construction sont constituées des montants engagés dans les différents projets au cours de l'exercice.

Les participations sont comptabilisées au maximum à leur valeur d'acquisition et ajustées par rapport à leur valeur actuelle.

5.5 PARTICIPATIONS

TMR détient 18 % du capital-actions de la société RegionAlps SA, dont le siège social se situe à Martigny. Le résultat de cette société étant en réserve bloquée (art. 64), l'actualisation de la valeur n'est pas nécessaire.

	2020	2019
Valeur comptable au bilan	1 197 000	1 197 000

En 2012, TMR a racheté la société Perrodin Voyages Sàrl. Les activités ont été intégrées à notre agence de voyages « Octodure Voyages ». Cependant, la société n'est pas dissoute et il reste une part de fonds propres au bilan.

	2020	2019
Valeur comptable au bilan	9 380	10 286

Le 1^{er} janvier 2014, TMR a acheté 34 % du capital-actions de la société May Taxi & Limousine SA, à Verbier. En 2019, TMR a acquis 21% supplémentaires, pour porter sa participation à 55%. Au vu de l'impact non significatif sur les états financiers, nous renonçons à procéder à la consolidation des comptes de cette société avec ceux de TMR SA. Comme lors des exercices précédents, la méthode de la mise en équivalence est appliquée. La société a enregistré des produits pour CHF 692'117.05 et des charges pour CHF 704'074.19. Le total du bilan est de CHF 561'578.59 et les prestations intersociétés se sont élevées à CHF 116'468.05. La valeur comptable au bilan correspond au 55 % des fonds propres de la société au 31 décembre 2020.

	2020	2019
Valeur comptable au bilan	179 512	169 158

Initialement, TMR avait souscrit une participation de 30% dans la société CTV SA, avec pour partenaires Giroud Transports, Fleutry Transports et Christophe Lugon. En 2020, suite au départ de Fleutry, TMR a acquis 15% de parts supplémentaires. Le capital est composé de 100 actions à CHF 1'000 de valeur nominale. La valeur comptable au bilan au 31.12.2020 correspond à la valeur d'acquisition, et est ainsi conforme au droit du CO.

	2020	2019
Valeur comptable au bilan	47 500	30 000

En juin 2015, TMR a constitué une société en France avec pour raison sociale « TMR France SAS ». Le 100 % du capital-actions de la société appartient à TMR et la participation figure au bilan à la valeur des fonds propres, au cours de clôture.

	2020	2019
Valeur comptable au bilan	23 031	28 678

En 2016, la société Verbier Mobility Sàrl a été fondée. Elle a pour but d'étudier le développement futur des transports dans la vallée de Bagnes. TMR possède le 33.3% des actions. Vu la faible probabilité que le capital soit un jour récupéré, la valeur a été abaissée à CHF 1.- symbolique.

	2020	2019
Valeur comptable au bilan	1	1

En 2019, la société pompAbéton SA a été fondée, avec pour actionnaires les sociétés Moret Frères SA, Consortium de Décharge du Merdenson Sàrl et TMR SA. Elle a pour but toute activité en lien avec le pompage et le transport de béton. TMR possède le 24 % des actions. La valeur comptable au bilan au 31.12.2020 correspond à la valeur d'acquisition, et est ainsi conforme au droit du CO.

	2020	2019
Valeur comptable au bilan	24 000	24 000

En 2020, TMR s'est associé aux entreprises Favre Transports et Retripa Valais pour la création d'une société ayant pour but l'exploitation d'un centre de tri dans la région de Martigny. Les activités n'ont pas encore débuté et la participation est valorisée à sa valeur d'acquisition.

	2020	2019
Valeur comptable au bilan	40 000	-

La société Vallée du Trient Tourisme SA a été créée en 2011, avec pour partenaires les Communes de la Vallée du Trient: Vernayaz, Salvan, Finhaut et Trient. Elle a pour but la promotion touristique de la région. La participation de TMR se monte à CHF 30'000, soit 30 % du capital social. La valeur comptable au bilan au 31.12.2020 correspond à la valeur d'acquisition, et est ainsi conforme au droit du CO.

	2020	2019
Valeur comptable au bilan	30 000	30 000

6. EMPLOIS À PLEIN TEMPS (EPT)

	2020	2019
Nombre d'équivalents plein temps annuels (EPT)	185.56	180.26

7. VALEURS RÉSIDUELLES DES DETTES DE LEASING À LONG TERME

	ECHÉANCE	2020	2019
Raiffeisen - leasing camions	2022	105 589	323 089
BCZ - leasing autobus	2022	187 589	509 171
Credit Suisse - Z870	2044	18 793 990	19 607 859

8. DÉTAILS SUR LES CAPITAUX ÉTRANGERS À LONG TERME

	2020	2019
Crédit NPR - Z870	1 500 000	2 000 000
Crédit NPR - Octofer	4 000 000	4 000 000
DETTES NE PORTANT PAS INTÉRÊTS	5 500 000	6 000 000
Prêts CarPostal	2 078 651	2 633 430
Leasings	13 198 718	14 092 309
Prêt UBS - placement privé	12 000 000	12 000 000
Prêt à terme caisse pension Migros	5 000 000	5 000 000
Prêt à terme Postfinance	7 100 000	7 100 000
Prêt Groupe Mutuel Prévoyance	3 000 000	-
Prêt de la Commune de Bagnes	4 500 000	4 500 000
Prêt de la Commune de Martigny	1 000 000	1 000 000
DETTES PORTANT INTÉRÊTS	47 877 369	46 325 739
PROVISIONS À LONG TERME	1 256 507	1 251 381
Contributions art. 56 de la Confédération	118 177 648	111 218 198
Contributions art. 56 du Canton du Valais	44 955 917	45 294 764
Contributions art. 59 de la Confédération	5 354 161	5 354 161
CONTRIBUTIONS DES POUVOIRS PUBLICS	168 487 726	161 867 123
TOTAL	223 121 602	215 444 243

9. RÉSULTAT EXTRAORDINAIRE

Aucuns produits et charges extraordinaires n'ont été comptabilisés en 2020.

10. PROPRES PARTS DU CAPITAL

Le nombre d'actions propres TMR au 31.12.2020 s'élève à 7'667 actions à la valeur d'acquisition.

	Nombre	Valeur
Actions propres au 01.01.2020	7 667	28 389
Actions propres rachetées	-	-
Actions propres au 31.12.2020	7 667	28 389

11. STRUCTURE DU CAPITAL SOCIAL

Les actions de TMR sont réparties comme suit :

TABLEAU DE L'ACTIONNARIAT TMR		
Confédération	293 404	43.21%
Canton	289 025	42.57%
Communes	26 639	3.92%
Privés	33 934	5%
Actions propres	7 667	1.13%
Inconnu	28 331	4.17%
TOTAL	679 000	100%

12. ASSURANCES

Une analyse par secteur d'activité a été effectuée, avec pour but de garantir l'intégralité de couverture.

12.1 ASSURANCES RC

	2020	2019
Exploitation ferroviaire (y c. infrastructures)	100 000 000	100 000 000
Trafic voyageurs routiers	100 000 000	100 000 000
Assurance entreprise	20 000 000	20 000 000
Bureau d'ingénierie ferroviaire	20 000 000	20 000 000
Service avalanche Vallée du Trient	20 000 000	20 000 000
Autres secteurs	12 500 000	12 500 000

12.2 ASSURANCES CHOSES

	2020	2019
Flotte véhicules	100 000 000	100 000 000
Biens mobiliers	54 000 000	54 377 000
Bâtiments	71 430 300	71 430 300
Matériel roulant	53 682 000	53 682 000
Infrastructures	33 659 000	33 411 000
Autres choses	22 160 000	22 160 000

13. MONTANT DES HONORAIRES VERSÉS À L'ORGANE DE RÉVISION

Une analyse par secteur d'activité a été effectuée, avec pour but de garantir l'intégralité de couverture.

	2020	2019
Prestations en matière de révision	20 100	20 500

14. PERSONNES ET ENTREPRISES LIÉES

Les avoirs et les engagements inscrits au bilan ainsi que les transactions relatives à des entreprises liées présentées dans le compte de résultat proviennent essentiellement des entités associées ou des actionnaires.

Les livraisons et prestations relatives à des entreprises liées s'effectuent au prix de marché (prix qui aurait été convenu entre des tiers indépendants). Les charges et les bonifications d'intérêts ont lieu aux taux d'intérêt fiscalement autorisés.

14.1 ACTIONNAIRES

BILAN	2020	2019
Créances résultant de livraisons et de prestations	806 108	2 637 557
Dettes résultant de livraisons et de prestations	1 368 743	444 351

COMPTES DE RÉSULTAT	2020	2019
Produits opérationnels et financiers	21 690 783	23 848 726
Charges opérationnelles et financières	1 235 265	1 755 545

14.2 SOCIÉTÉS FILLES

BILAN	2020	2019
Créances résultant de livraisons et de prestations	639 572	1 210 572
Dettes résultant de livraisons et de prestations	90 522	63 920

COMPTES DE RÉSULTAT	2020	2019
Produits opérationnels et financiers	4 595 772	3 939 294
Charges opérationnelles et financières	444 798	585 923
Dividendes reçus	15 000	-

15. TABLEAU DES MOUVEMENTS DES CAPITAUX PROPRES

Les capitaux propres ont été modifiés selon le tableau d'utilisation du résultat et la société ne verse aucun dividende.

D'autre part, TMR possède des actions propres à la valeur nominale. Conformément aux normes RPC, ces actions sont portées en diminution du capital-actions.

	2020	2019
Capital social	6 790 000	6 790 000
Propres parts du capital	- 28 389	- 28 389
Réserve générale	1 841 551	1 841 551
Réserves bloquées	8 444 563	8 145 869
Solde initial	8 145 869	7 380 027
Affectation du résultat - art. 67 LCdF et 36 LTV	298 694	765 842
Réserves libres	621 377	516 781
Solde initial	516 781	423 442
Attribution d'actions	-	-
Affectation du résultat libre	104 595	93 339
TOTAL	17 669 102	17 265 813

16. RÉSULTAT D'EXPLOITATION PAR SECTEUR D'ACTIVITÉ

Le résultat par secteur est issu de la comptabilité analytique sur la base de l'art. 2 OCEC.

	2020	2019
Infrastructure Voie normale	478 911	129 100
Infrastructure Voie étroite	187 426	18 232
Voyageurs Voie étroite + PA	- 348 081	157 749
Lignes de bus TRV	- 19 563	233 400
Tourisme & Camionnage	32 131	293 703
Autres prestations	72 464	- 126 078
RÉSULTAT ORDINAIRE (après impôts)	403 289	706 107
Résultat extraordinaire (TRV : VE)	-	227 362
Résultat extraordinaire autres secteurs	-	- 74 287
RÉSULTAT D'ENTREPRISE	403 289	859 181

Il est utile de préciser les éléments suivants, intégrés au résultat, pour la bonne compréhension des comptes 2020 :

- Diminution de la provision pour l'entretien futur des cars de ligne TRV de CHF 47'864, afin de lisser les surcoûts liés à des problèmes moteurs
- Alimentation de la provision pour l'entretien futur bogies, selon le cycle d'entretien pour un montant de CHF 36'520
- Utilisation de la provision LDT afin de compenser la charge liée aux heures payées en 2020 de CHF 41'040 et en même temps, augmentation de la provision pour heures supplémentaires de CHF 63'760
- Amortissement complet du stock de matériel publicitaire pour CHF 32'144

17. COMPTE DE RÉSULTAT PAR SECTEURS

	INFRASTRUCTURE	AUTRES SECTEURS
PRODUITS	14 398 105	32 926 580
Produits des transports	-	14 000 754
Prestations des pouvoirs publics	9 673 599	8 051 147
Revenus du prix du sillon	1 825 422	-
Prestations pour des tiers	510 617	7 992 707
Produits des locations	238 746	1 273 806
Propres prestations	2 068 447	425 861
Produits financiers	-	69 506
Autres produits	81 275	1 112 798
CHARGES	13 731 768	33 153 552
Coûts fixes directs	645 783	1 695 622
Coûts variables directs	1 225 865	3 168 515
Amortissements et coûts non-activables	5 485 262	188 956
Intérêts	-	-
TOTAL COÛTS DIRECTS	7 356 910	5 053 094
Administration	714 786	511 323
Commercial & marketing	5 999	600 109
Frais de personnel	4 632 395	14 368 204
Frais de véhicules	348 263	10 569 369
Coûts du sillon	5 524	1 819 898
Frais de bâtiments	667 891	231 555
TOTAL COÛTS INDIRECTS	6 374 858	28 100 458
RÉSULTAT	666 337	-226 971

18. BILAN INFRASTRUCTURE

ACTIFS	INFRASTRUCTURE	AUTRES SECTEURS	NON ATTRIBUABLE
ACTIFS CIRCULANTS	2 248 959	19 855 791	-
Trésorerie	1 825 861	13 227 272	-
Créances ventes et prestations	374 944	2 650 787	-
Ducroire	-	- 213 000	-
Créances envers des entités apparentées	-	1 445 680	-
Autres créances	-	616 013	-
Stocks	42 666	1 507 879	-
Actifs de régularisation	5 488	621 160	-
ACTIFS IMMOBILISÉS	161 191 062	67 217 899	-
Immobilisations corporelles	161 191 062	65 514 094	-
Administration générale	-	8 004 604	-
Infrastructure	137 649 642	-	-
TRV	-	28 272 766	-
Tourisme et Camionnage	-	3 621 589	-
Ateliers et garage	-	23 810 562	-
Imm. en cours de construction art. 59	3 535 103	-	-
Imm. en cours de construction infrastructure	20 006 318	-	-
Imm. en cours de construction autres secteurs	-	1 804 574	-
Immobilisations financières	-	1 550 424	-
Participations	-	153 382	-
ACTIFS AVANT COMPENSATION	163 440 021	87 073 691	-
TOTAL DE L'ACTIF	163 440 021	87 073 691	-

PASSIFS	INFRASTRUCTURE	AUTRES SECTEURS	NON ATTRIBUABLE
CAPITAUX ÉTRANGERS	163 030 900	69 551 635	262 075
Capitaux étrangers à court terme	3 990 275	5 470 659	262 075
Dettes résultant d'achats et de prestations	2 459 409	1 944 405	-
Dettes résultant de créances sociales	-	-	262 075
Dettes envers des entités apparentées	1 287 460	171 806	-
Dettes à court terme portant intérêts	-	1 382 359	-
Dettes à court terme ne portant pas intérêts	-	500 000	-
Passifs de régularisation	243 406	1 472 089	-
Capitaux étrangers à long terme	159 040 626	64 080 976	-
Dettes ne portant pas intérêts	1 000 000	10 000 000	-
Dettes à long terme portant intérêts	-	42 377 369	-
Provisions à long terme	65 600	1 190 907	-
Contributions des pouvoirs publics	157 975 026	10 512 700	-
CAPITAUX PROPRES	7 408 052	1 657 887	8 603 162
Capital social	-	-	6 790 000
Propres parts du capital	-	-	- 28 389
Réserve légale issue du bénéfice	-	-	1 841 551
Réserve art. 67 LCdF	7 408 052	-	-
Réserve art. 36 LTV	-	1 036 511	-
Réserve facultative issue du bénéfice	-	621 376	-
PASSIFS AVANT COMPENSATION	170 438 953	71 209 522	8 865 237
COMPTE DE COMPENSATION	- 6 998 932	15 864 169	- 8 865 237
TOTAL DU PASSIF	163 440 021	87 073 691	-

19. TABLEAU GLOBAL DES IMMOBILISATIONS

Les valeurs d'acquisition et amortissements ont varié de la manière suivante :
(en milliers de francs)

VALEURS D'ACQUISITION	SOLDE AU 01.01.2020	ENTRÉES	SORTIES	SOLDE AU 31.12.2020
Terrains	6 492	53	-	6 545
Bâtiments	51 149	4 176	-	55 325
Installations et dispositifs	5 742	162	-	5 903
Ouvrages d'art	44 225	3 601	-	47 826
Voie ferrée	55 897	5 342	-	61 239
Installations courant traction	24 661	1 130	-	25 792
Installations de sécurité	21 740	10 013	-	31 753
Installations de télécom.	3 417	29	-	3 445
Installations d'accueil	16 206	-	-	16 206
Véhicules ferroviaires	82 322	613	- 128	82 807
Objets mobiliers	6 998	629	- 97	7 530
IMMOBILISATIONS	318 850	25 747	- 225	344 371

FONDS D'AMORTISSEMENTS	SOLDE AU 01.01.2020	DOTATIONS	REPRISES	SOLDE AU 31.12.2020
Terrains	109	10	-	119
Bâtiments	11 137	1 165	-	12 302
Installations et dispositifs	3 786	212	-	3 998
Ouvrages d'art	14 933	766	-	15 699
Voie ferrée	19 279	1 904	-	21 183
Installations courant traction	13 244	787	-	14 031
Installations de sécurité	8 725	1 181	-	9 906
Installations de télécom.	1 623	291	-	1 915
Installations d'accueil	1 671	408	-	2 079
Véhicules ferroviaires	53 224	3 387	- 128	56 483
Objets mobiliers	4 832	563	- 97	5 299
FONDS D'AMORTISSEMENTS	132 563	10 674	- 225	143 012

VALEUR RESIDUELLE	186 286	15 073	-	201 359
Imm. en cours de construction	29 950	20 459	- 25 063	25 346
VALEUR NETTE	216 237	35 532	- 25 063	226 705

20. TABLEAU DES IMMOBILISATIONS DU SECTEUR « INFRASTRUCTURE »

Les valeurs d'acquisition et amortissements ont varié de la manière suivante :
(en milliers de francs)

VALEURS D'ACQUISITION	SOLDE AU 01.01.2020	ENTRÉES	SORTIES	SOLDE AU 31.12.2020
Terrains	1 815	53	-	1 868
Bâtiments	14 477	2 045	-	16 522
Installations et dispositifs	86	-	-	86
Ouvrages d'art	44 225	3 601	-	47 826
Voie ferrée	55 897	5 342	-	61 239
Installations courant traction	24 661	1 130	-	25 792
Installations de sécurité	21 740	10 013	-	31 753
Installations de télécom.	3 417	29	-	3 445
Installations d'accueil	16 206	-	-	16 206
Véhicules ferroviaires	11 958	-	-	11 958
Objets mobiliers	1 028	24	-	1 052
IMMOBILISATIONS	195 509	22 237	-	217 746
FONDS D'AMORTISSEMENTS	SOLDE AU 01.01.2020	DOTATIONS	REPRISES	SOLDE AU 31.12.2020
Terrains	109	10	-	119
Bâtiments	3 330	287	-	3 617
Installations et dispositifs	86	-	-	86
Ouvrages d'art	14 933	766	-	15 699
Voie ferrée	19 279	1 904	-	21 183
Installations courant traction	13 244	787	-	14 031
Installations de sécurité	8 725	1 181	-	9 906
Installations de télécom.	1 623	291	-	1 915
Installations d'accueil	1 671	408	-	2 079
Véhicules ferroviaires	10 311	148	-	10 459
Objets mobiliers	995	8	-	1 004
FONDS D'AMORTISSEMENTS	74 307	5 789	-	80 096
VALEUR RESIDUELLE	121 202	16 448	-	137 650
Imm. en cours de construction	28 401	16 693	- 21 553	23 541
VALEUR NETTE	149 603	33 141	- 21 553	161 191

21. LISTE DES DÉPENSES D'INVESTISSEMENTS 2020

ADMINISTRATION

Informatique - sites internet et logiciels	123 486	
Informatique - serveurs et matériel	104 458	
Bâtiments - nouveaux bureaux administratifs	1 511 098	
Bâtiments - bureaux administratifs OctoFer	440 824	
Véhicules de fonction et service	53 389	2 233 255

TRAFIC RÉGIONAL DE VOYAGEURS

Achat de véhicules	164 412	
Appareils de vente	60 550	
Projet «temps réel»	22 370	
Nouveau matériel roulant	26 615	273 947

CAMIONNAGE

Achat de véhicules	195 000	
Achat de remorques	165 301	
Achat conteneurs et bennes	85 704	
Centre de tri des Vorziers	94 387	540 392

CENTRES DE MAINTENANCE

FERROVIAIRE

OctoFer - équipements	153 843	
Vernayaz - équipements	23 242	
Vernayaz - bâtiment	125 826	
Véhicules RegionAlps - installations	38 553	

ROUTIER

Rénovation garage	352 120	
Mise en place GMAO	24 560	718 144

ART.59

VOIE NORMALE

Durnand

5 741

INFRASTRUCTURE

VOIE NORMALE

Assainissement des ponts	754 368
Assainissement des murs de soutènement	1 104 018
Assainissement autres ouvrages d'art	87 404
Aménagement PRODES 2030 - halte My-Expo	10 603
Quai d'Etiez	51 696
Mise à niveau de la gare de Bovernier	1 413 096
Géométrie de voie Scher - Le Châble	3 765 533
Voie industrielle OctoFer	3 336 742
Place Curala	1 129 548
Travaux de ligne de contact	360 373
Automatisation des herses	20 631
Block de ligne	49 912
Mise en conformité des PN	28 090
Tracteur ferroviaire d'infrastructure	25 504
Autres petits projets	29 599

VOIE ÉTROITE

Assainissement des tunnels	1 275 154
Mise aux normes et assainissement des ouvrages	90 100
Remaniement faisceau de voie à la gare CFF	90 677
Protection dangers naturels	66 128
Aménagement des gares	124 029
Assainissement de la voie	494 347
Renouvellement des rails et rail de contact	994 864
Support rail électrique	50 003
Branchements, aiguilles	223 130
Marécottes - croisement UM	17 742
Prolongation crémaillère	9 674
Réfection sous-stations	275 103
LC Châtelard - séparation des réseaux électriques	23 282
Automatisation des herses	192 546
Block de ligne - mise à niveau balises VE	549 937
Autres petits projets	43 896

16 687 728

DÉPENSES ANNUELLES RELATIVES AUX INVESTISSEMENTS

20 459 207

Participation de tiers aux investissements et frais non-activables

683 557

Désinvestissements

- 27 707

FLUX FINANCIERS RELATIFS AUX INVESTISSEMENTS

21 115 057

**RAPPORT DE L'ORGANE DE REVISION
SUR LES COMPTES ANNUELS AU 31 DECEMBRE 2020
A L'ASSEMBLEE GENERALE DE
TMR Transports de Martigny et Régions SA à Martigny**

En notre qualité d'organe de révision, nous avons effectué l'audit des comptes annuels ci-joints de **TMR Transports de Martigny et Régions SA**, comprenant le bilan, le compte de résultat, le tableau des flux de trésorerie et l'annexe pour l'exercice arrêté au 31 décembre 2020.

Responsabilité du Conseil d'administration

La responsabilité de l'établissement des comptes annuels, conformément aux dispositions légales et aux statuts, incombe au Conseil d'administration. Cette responsabilité comprend la conception, la mise en place et le maintien d'un système de contrôle interne relatif à l'établissement et la présentation des comptes annuels afin que ceux-ci ne contiennent pas d'anomalies significatives, que celles-ci résultent de fraudes ou d'erreurs. En outre, le Conseil d'administration est responsable du choix et de l'application de méthodes comptables appropriées, ainsi que des estimations comptables adéquates.

Responsabilité de l'organe de révision

Notre responsabilité consiste, sur la base de notre audit, à exprimer une opinion sur les comptes annuels. Nous avons effectué notre audit conformément à la loi suisse et aux Normes d'audit suisses (NAS). Ces normes requièrent de planifier et réaliser l'audit pour obtenir une assurance raisonnable que les comptes annuels ne contiennent pas d'anomalies significatives.

Un audit inclut la mise en œuvre de procédures d'audit en vue de recueillir des éléments probants concernant les valeurs et les informations fournies dans les comptes annuels. Le choix des procédures d'audit relève du jugement de l'auditeur, de même que l'évaluation des risques que les comptes annuels puissent contenir des anomalies significatives, que celles-ci résultent de fraudes ou d'erreurs. Lors de l'évaluation de ces risques, l'auditeur prend en compte le système de contrôle interne relatif à l'établissement des comptes annuels, pour définir les procédures d'audit adaptées aux circonstances, et non pas dans le but d'exprimer une opinion sur l'efficacité de celui-ci. Un audit comprend, en outre, une évaluation de l'adéquation des méthodes comptables appliquées, du caractère plausible des estimations comptables effectuées ainsi qu'une appréciation de la présentation des comptes annuels dans leur ensemble. Nous estimons que les éléments probants recueillis constituent une base suffisante et adéquate pour former notre opinion d'audit.

Opinion d'audit

Selon notre appréciation, les comptes annuels pour l'exercice arrêté au 31 décembre 2020 sont conformes à la loi suisse et aux statuts.

Rapport sur d'autres dispositions légales

Nous attestons que nous remplissons les exigences légales d'agrément conformément à la loi sur la surveillance de la révision (LSR) et d'indépendance (art. 728 CO et art. 11 LSR) et qu'il n'existe aucun fait incompatible avec notre indépendance.

Conformément à l'art. 728a al. 1 chiff. 3 CO et à la Norme d'audit suisse 890, nous attestons qu'il existe un système de contrôle interne relatif à l'établissement et la présentation des comptes annuels, défini selon les prescriptions du Conseil d'administration.

En outre, nous attestons que la proposition relative à l'emploi du bénéfice au bilan est conforme à la loi suisse et aux statuts et recommandons d'approuver les comptes annuels qui vous sont soumis.

Martigny, le 22 avril 2021

NOFIVAL SA



Dimitri Vernay
Expert réviseur agréé
Réviseur responsable



Claude Tornay
Expert réviseur agréé

TMR

PROPOSITIONS DU CONSEIL D'ADMINISTRATION

Sur la base du présent rapport et de celui de l'organe de révision, nous vous proposons, Mesdames et Messieurs les actionnaires :

- d'approuver le présent document, ainsi que les comptes et le bilan 2020 ;
- d'approuver la répartition du résultat ;
- de donner décharge au Conseil d'administration pour l'exercice 2020 et de prendre acte du rapport de l'organe de révision des comptes.

Nous vous exprimons, Mesdames et Messieurs les actionnaires, notre vive reconnaissance pour la confiance que vous nous témoignez et pour l'intérêt que vous portez aux affaires de la société.

Le Conseil d'administration adresse également ses vifs remerciements aux cadres et à tout le personnel, qui s'engagent avec enthousiasme et compétence pour le développement de la compagnie.

Au nom du Conseil d'administration

Le Président
Jean-François Lattion

Le Secrétaire
Olivier Dumas

Orsières, le 17 juin 2021



Assemblée générale ordinaire 2020 par écrit

Procès-verbal

Date et lieu : Mercredi 10 juin 2020, à 11h00, au siège de la société, à Martigny
Président : M. Jean-François Lattion
Directeur général : M. Martin von Känel
Secrétaire au PV : M. Steve Biolaz
Présents : M^e Pierre-Cyril Sauthier, avocat et notaire, M. Alain Jeanmonod, juriste
Excusés : -

Le Président déclare ouverte l'assemblée générale ordinaire 2020 de la société anonyme TMR - Transports de Martigny et Régions, à 11h00. Il adresse ses salutations à tous en leurs titres, fonctions et qualités.

En raison de la crise sanitaire liée au Covid-19 et afin de respecter les règles en vigueur, il a été convenu par le Conseil d'administration des TMR, le 1^{er} mai, de recourir au vote par écrit en lieu et place de la traditionnelle assemblée générale.

Les actionnaires ont répondu à l'invitation qui leur a été adressée le 20 mai 2020 par le secrétariat et par publication dans la FOSC numéro 89, du 8 mai 2020.

L'ordre du jour suivant est accepté comme proposé :

1. Ouverture de l'assemblée générale
2. Approbation du PV de l'assemblée générale ordinaire du 19 juin 2019
3. Rapport annuel 2019, comptes et bilan 2019
4. Proposition sur la répartition du résultat
5. Rapport de l'organe de révision
6. Approbation des comptes et décharge aux administrateurs
7. Modifications des statuts de la société
 - Propositions de modifications des articles :
 - 19 (modification principale)
 - 22 (actualisation)
 - 27, 29 et 30 (actualisation des références légales) des statuts
8. Elections statutaires
 - L'ensemble des membres du Conseil d'administration
 - Le Président du Conseil d'administration
 - L'organe de révision
9. Divers

Les documents mentionnés ci-dessous ont été annexés à la convocation du 20 mai 2020 :

- PV de l'assemblée générale ordinaire du 19 juin 2019
- Rapport de gestion 2019
- Modifications des statuts de la société
- Formulaire de vote par correspondance
- Enveloppe réponse
- Publication FOSC du 8 mai 2020



M. Jean-François Lattion constate que l'assemblée a été légalement convoquée, qu'elle est régulièrement constituée et qu'elle peut donc valablement délibérer, entendu que 66 actionnaires ont retourné par courrier postal les formulaires de votes dûment datés et signés. Le nombre de bulletins valables est de 74, représentant 627'946 voix sur le total de 679'000. La majorité absolue est de 313'974 voix.

Le registre des actionnaires compte un total de 679'000 actions nominatives d'une valeur nominale de CHF 10.-, toutes entièrement libérées. L'actionariat est principalement constitué par la Confédération suisse à hauteur de 43,21 % et le Canton du Valais à hauteur de 42,57 %.

En présence des représentants de TMR, mentionnés ci-dessus ainsi que Me Pierre-Cyril Sauthier, avocat et notaire, le contrôle du dépouillement des formulaires de votes a été effectué. M. Alain Jeanmonod assiste à l'assemblée en qualité de scrutateur.

Pour des raisons évoquées au préalable, l'organe de révision n'a pas été convoqué.

Avant de poursuivre, une pensée particulière est adressée pour toutes les personnes qui nous ont quittés. En leur mémoire, et avec tous les participants qui ont perdu un proche, un instant de silence est observé.

Ci-dessous, vous trouverez tous les détails concernant les résultats du dépouillement des formulaires de votes.

Approuvez-vous le PV de l'AG ordinaire du 19 juin 2019?					
	Oui	Non	Abstention	Total	Résultat
Nombre de bulletins	73		1	74	OUI
Nombre de voix	627936		10	627946	
Majorité absolue				313974	

Approuvez-vous le rapport de gestion et des comptes 2019?					
	Oui	Non	Abstention	Total	Résultat
Nombre de bulletins	73		1	74	OUI
Nombre de voix	627936		10	627946	
Majorité absolue				313974	

Approuvez-vous la répartition du résultat?					
	Oui	Non	Abstention	Total	Résultat
Nombre de bulletins	73		1	74	OUI
Nombre de voix	627936		10	627946	
Majorité absolue				313974	

Acceptez-vous de prendre acte du rapport de l'organe de révision?					
	Oui	Non	Abstention	Total	Résultat
Nombre de bulletins	73		1	74	OUI
Nombre de voix	627936		10	627946	
Majorité absolue				313974	



Acceptez-vous de donner décharge aux membres du CA?					
	Oui	Non	Abstention	Total	Résultat
Nombre de bulletins	70		1	71	OUI
Nombre de voix	627906		10	627916	
Majorité absolue				313959	

Approuvez-vous la modification des statuts de la société?					
	Oui	Non	Abstention	Total	Résultat
Nombre de bulletins	73		1	74	OUI
Nombre de voix	627936		10	627946	
Majorité absolue				313974	

Acceptez-vous de réélire les membres du CA?					
	Oui	Non	Abstention	Total	Résultat
Nombre de bulletins	68		3	71	OUI
Nombre de voix	627900		16	627916	
Majorité absolue				313959	


Acceptez-vous de réélire le Président du CA?					
	Oui	Non	Abstention	Total	Résultat
Nombre de bulletins	70		3	73	OUI
Nombre de voix	627920		16	627936	
Majorité absolue				313974	

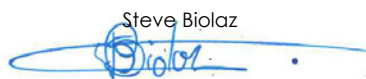
Acceptez-vous de reconduire le mandat de l'organe de révision, Nofival?					
	Oui	Non	Abstention	Total	Résultat
Nombre de bulletins	73		1	74	OUI
Nombre de voix	627936		10	627946	
Majorité absolue				313974	

Remerciements

M. Jean-François Lattion adresse des remerciements à toutes les personnes qui ont œuvré de près ou de loin au bon fonctionnement de TMR durant l'année écoulée; à ses collègues du Conseil d'administration qui se sont investis dans les différents dossiers; au Directeur général, l'équipe de direction, les cadres et tous les collaborateurs TMR dont le savoir-faire et le dévouement nous permettent d'assumer le mandat confié. Il conclut en mentionnant que l'engagement de tous et de chacun en particulier est le principal garant de la pérennité et de la bonne santé de notre entreprise.

L'assemblée est close à 11h20.

Jean-François Lattion

Président

Steve Biolaz

Directeur adjoint





TMR SA
Rue de la Poste 3 – Case Postale 727 – 1920 Martigny
T. +41 (0)27 721 68 40 – info@tmrsa.ch – tmrsa.ch